

INERIS	Règles générales de l'activité de certification de produits et services
<i>Note: Ce document est émis et géré par DSC-CERT</i>	
<b>SOMMAIRE</b>	
1. DOMAINE D'APPLICATION .....	3
2. DOCUMENTS DE RÉFÉRENCES .....	3
3. DÉFINITIONS.....	4
4. ORGANISME DE CERTIFICATION .....	8
4.1. DISPOSITIONS GÉNÉRALES .....	8
4.2. ORGANISATION .....	9
4.3. FONCTIONNEMENT GÉNÉRAL .....	11
4.4. SOUS-TRAITANCE ET AUTRES SERVICES .....	12
4.5. SYSTEME DE MANAGEMENT DE LA QUALITE .....	13
4.6. CONDITIONS ET PROCEDURES POUR L'OCTROI, LE MAINTIEN, L'EXTENSION, LA REDUCTION, LA RESILIATION, LA SUSPENSION, LE RETRAIT, ET LE REFUS DE LA CERTIFICATION.....	14
4.7. AUDITS INTERNES ET REVUES DE DIRECTION.....	15
4.8. DOCUMENTATION .....	15
4.9. ENREGISTREMENTS.....	16
4.10. CONFIDENTIALITÉ.....	16
5. PERSONNEL DE L'ORGANISME DE CERTIFICATION.....	17
5.1. GÉNÉRALITÉS .....	17
5.2. CRITÈRES DE QUALIFICATION .....	18
6. MODIFICATION DES EXIGENCES POUR LA CERTIFICATION .....	19
7. APPELS ET PLAINTES .....	19
8. DEMANDE DE CERTIFICATION .....	21
8.1. INFORMATION SUR LA PROCÉDURE .....	21
8.2. LA DEMANDE.....	21
9. PRÉPARATION DE L'ÉVALUATION .....	22
10.ÉVALUATION .....	22
11.RAPPORT D'ÉVALUATION.....	23

INERIS	General Rules Concerning the Product and services Certification Activity
<i>Note: this document was issued and is managed by DSC-CERT</i>	
<b>CONTENTS</b>	
1. SCOPE OF APPLICATION.....	3
2. REFERENCE DOCUMENTS.....	3
3. DEFINITIONS.....	4
4. CERTIFICATION BODY.....	8
4.1. GENERAL PROVISIONS.....	8
4.2. ORGANISATION .....	9
4.3. GENERAL OPERATION.....	11
4.4. SUB-CONTRACTING .....	12
4.5. QUALITY MANAGEMENT SYSTEM .....	13
4.6. CONDITIONS ANS PROCEDURES FOR THE GRANTING, MAINTENANCE, EXTENSION, SUSPENSION AND WITHDRAWL OF CERTIFICATION .....	14
4.7. INTERNAL AUDITS AND MANAGEMENT REVIEWS .....	15
4.8. DOCUMENTATION .....	15
4.9. RECORDS .....	16
4.10. CONFIDENTIALITY.....	16
5. THE CERTIFICATION BODY PERSONNEL .....	17
5.1. GENERAL INFORMATION.....	17
5.2. QUALIFICATION CRITERIA .....	18
6. MODIFICATION OF THE REQUIREMENTS FOR CERTIFICATION.....	19
7. APPEALS, COMPLAINTS AND CHALLENGES.....	19
8. APPLICATION FOR CERTIFICATION .....	21
8.1. INFORMATION REGARDING THE PROCEDURE .....	21
8.2. THE APPLICATION .....	21
9. PREPARATION FOR THE EVALUATION .....	22
10.EVALUATION .....	22
11.EVALUATION REPORT.....	23

INERIS	Règles générales de l'activité de certification de produits et services	INERIS	General Rules Concerning the Product and services Certification Activity
11.1.	RÈGLES D'ÉLABORATION DES RAPPORTS D'ESSAIS ..... 23	11.1.	RULES FOR PREPARATION OF THE TEST REPORTS ..... 23
11.2.	CONTROLE DES RESULTATS D'ESSAIS ET DES RAPPORTS ..... 23	11.2.	CONTROL AND CHECKING OF TEST RESULTS AND REPORTS ..... 23
12.	DÉCISION DE CERTIFICATION ..... 23	12.	CERTIFICATION DECISION ..... 23
13.	SURVEILLANCE ..... 24	13.	MONITORING ..... 24
14.	UTILISATION DES LICENCES, CERTIFICATS ET MARQUES DE CONFORMITE ..... 24	14.	USE OF LICENSES, CERTIFICATES AND MARKS OF CONFORMITY ..... 24
15.	PLAINTES AUPRES DU DEMANDEUR TITULAIRE DE CERTIFICAT ..... 27	15.	COMPLAINTS TO THE APPLICANT AND CERTIFICATION HOLDER ..... 27

INERIS	Règles générales de l'activité de certification de produits et services	INERIS	General Rules Concerning the Product and services Certification Activity
	<p><b>1. DOMAINE D'APPLICATION</b></p> <p>Ce document décrit les dispositions prises dans le Pôle Certification (CERT) au sein de la Direction des Services aux entreprises et de la Certification (DSC) de l'INERIS, en vue d'assurer la conformité de ses prestations dans les domaines suivants :</p> <ul style="list-style-type: none"> <li>✓ l'application du système de management de la qualité qui régit le fonctionnement de l'ensemble de l'Institut,</li> <li>✓ l'application des normes concernant les organismes certificateurs de produits (en particulier l'ISO/IEC 17065),</li> </ul> <p>Ce document constitue, avec les procédures, modes opératoires ou documents d'information associés, les règles générales de certification</p> <p>Ce document présente les règles générales applicables aux différents schémas de certification de l'INERIS que sont :</p> <ul style="list-style-type: none"> <li>✓ IECEX,</li> <li>✓ ATEX,</li> <li>✓ explosifs à usage civil,</li> <li>✓ articles pyrotechniques,</li> <li>✓ composants de sécurité de la Directive Machines,</li> <li>✓ certifications volontaires conformément à des référentiels développés par l'INERIS.</li> </ul> <p>Pour chacun de ces domaines, des règles spécifiques viennent compléter les présentes règles générales.</p> <p><b>2. DOCUMENTS DE RÉFÉRENCES</b></p> <p>Les exigences du système de certification visées par le présent document sont définies par :</p> <ul style="list-style-type: none"> <li>✓ la norme ISO/IEC 17065 « Exigences générales relatives aux organismes procédant à la certification de produits et services »</li> <li>✓ la norme ISO/IEC 17067 « Évaluation de la conformité - Éléments fondamentaux de la certification de produits et lignes directrices pour les programmes de certification de produits</li> <li>✓ la clause 9 de la norme ISO/IEC 17021-1 « Évaluation de la conformité - Exigences pour les organismes procédant à l'audit et à la certification des systèmes de management. Partie 1 : exigences»</li> </ul>		<p><b>1. SCOPE OF APPLICATION</b></p> <p>This document describes the policy provisions adopted by the Certification Division (CERT) within the Business Development and Certification Division (DSC) of INERIS, with a view to ensuring conformity with respect to its services in the following areas:</p> <ul style="list-style-type: none"> <li>✓ application of the quality management system that governs the operations of the entire Institute,</li> <li>✓ application of the standards for product certification bodies (in particular : ISO-IEC 17065),</li> </ul> <p>This document is with the associated procedures, working documents and information documents, the general rules for certification.</p> <p>This document presents the general rules applicable to the certification schemes offered by INERIS that are as follows:</p> <ul style="list-style-type: none"> <li>✓ IECEX,</li> <li>✓ ATEX,</li> <li>✓ Explosives for Civil Use,</li> <li>✓ Pyrotechnic Articles,</li> <li>✓ Safety Components of the Machinery Directive,</li> <li>✓ Voluntary Certification in accordance with the Schemes developed by INERIS.</li> </ul> <p>For each of the fields, these general rules are completed by specific rules.</p> <p><b>2. REFERENCE DOCUMENTS</b></p> <p>The requirements for the certification system referred to by this document are defined by :</p> <ul style="list-style-type: none"> <li>✓ the IEC 17065 standard "Requirements for bodies certifying products, processes and services,</li> <li>✓ the IEC 17067 standard "Conformity assessment – Fundamentals of product certification and guidelines for product certification schemes</li> <li>✓ the clause 9 of ISO/IEC 17021-1 standard "Conformity assessment -- Requirements for bodies providing audit and certification of management systems. Part 1 : requirements"</li> </ul>

INERIS	Règles générales de l'activité de certification de produits et services	INERIS	General Rules Concerning the Product and services Certification Activity
	<ul style="list-style-type: none"> <li>✓ le document n° CPS Ref05 du COFRAC, Règlement d'accréditation de la section certification de produits industriels et de services,</li> <li>✓ le document n° CEPE Ref02 du COFRAC Critères d'accréditation concernant les organismes de certification procédant à la certification de produits et de services,</li> <li>✓ le document EA 2/17, guide EA associé aux exigences horizontales pour l'accréditation des organismes d'évaluation de la conformité aux fins de notification</li> <li>✓ la norme NF X50-067 : « Élaboration d'un référentiel de certification de produit ou de service ou d'une combinaison de produit et de service ».</li> </ul> <p>Le mode de gestion de la documentation de référence (normes, modes opératoires, consignes...) est décrit dans le Manuel Qualité de l'INERIS et ses procédures générales.</p> <p>Cette procédure est complétée par les documents suivants :</p> <ul style="list-style-type: none"> <li>✓ DI-1350 « conditions et procédures pour l'octroi, le maintien, l'extension, la réduction, la résiliation, la suspension, le retrait, et le refus de la certification »</li> <li>✓ PR-0981 « règles générales d'audit »</li> </ul> <h3>3. DÉFINITIONS</h3> <p>Les dispositions générales concernant la terminologie sont décrites dans le Manuel Qualité de l'INERIS. Nous rappelons ci-après quelques définitions utiles à la compréhension de ce document :</p> <p style="padding-left: 40px;">organisme dont l'habilitation à réaliser des travaux dans le cadre d'une directive européenne a été déclarée (notifiée) à l'Union Européenne. L'INERIS est notifié sous un numéro unique (0080) pour toutes ses habilitations</p> <p>Demandeur : organisme (société, client) candidat à la certification de produit</p>		<ul style="list-style-type: none"> <li>✓ The document nr CPS Ref05 of the Comité Français d'Accréditation (COFRAC) / French Accreditation Committee, the most recent revision in force, " Accreditation Regulations relating to the Industrial Products and Services Certification Section ",</li> <li>✓ The document nr CEPE REF02 of the COFRAC, the most recent revision in force, " Accreditation Criteria for Certification Bodies Operating Products and Services Certification Systems ",</li> <li>✓ The document EA 2/17, EA (European Co-operation for Accreditation) " Guidance on the Horizontal Requirements for the Accreditation of Conformity Assessment Bodies for Notification Purposes ".</li> <li>✓ The standard NF X50-067: " Development of a Product or Service. Scheme certification".</li> </ul> <p>The management of reference documentation and materials (standards, operating procedures, instructions, etc) is described in the Quality Manual and general operating procedures of INERIS.</p> <p>This procedure is completed by the documents :</p> <ul style="list-style-type: none"> <li>✓ DI-1350 "conditions and procedures for the granting, maintenance, extension, reduction, termination, suspension, withdrawal, and refusal of the certification"</li> <li>✓ PR-0981 "rules of audits"</li> </ul> <h3>3. DEFINITIONS</h3> <p>The general provisions concerning terminology are described in the Quality Manual of INERIS. Here below are some of the useful definitions provided so as to enable the proper comprehension of this document :</p> <p>Notified body: the body whose authorisation to carry out the work within the framework of a European directive has been notified to the European Union. INERIS has been declared as the notified body under a single number (0080) for all authorisations</p> <p>Applicant: the organisation (company, client) that is the product certification candidate</p>

INERIS	Règles générales de l'activité de certification de produits et services	INERIS	General Rules Concerning the Product and services Certification Activity
Document de certification :	de produit de sortie de l'activité de certification à destination du candidat ou titulaire précisé dans les règles spécifiques (exemples : rapport d'audit, certificat ou attestation de conformité, attestation d'examen CE de type, décision d'évaluation, décision de certification)	Certification document:	document produced as the outcome of the certification activity issued to the candidate (applicant) or certification holder specified in the specific rules (examples : audit report, certificate or attestation of conformity / compliance, EC type examination certificate, assessment decision, certification decision)
Titulaire :	organisme (société, client) ayant une certification de produit en cours de validité	Certification holder:	organisation (company, client) having a product certification whose validity period is currently in effect
Appel :	demande adressée par le demandeur à l'organisme d'évaluation de la conformité pour que cet organisme reconsidère une décision déjà prise relative à cette évaluation	Appeal:	application addressed by the applicant to the conformity assessment body requesting that this organisation reconsiders a decision previously made with respect to this assessment
Plainte :	la plainte peut avoir les définitions suivantes selon le destinataire : expression de réclamation, autre qu'un appel, émise par une personne ou une organisation à un organisme d'évaluation de la conformité, à laquelle une réponse est attendue expression de réclamation, émise par une personne (un client) ou une organisation à un Titulaire à propos de la conformité d'un produit, à laquelle une réponse est attendue	Complaint:	the complaint may have the following definitions depending upon the recipient: a) Expression of claim, other than an appeal, sent by a person or organisation to a conformity assessment body, to which a response is expected b) Expression of complaint, sent by a person (a client) or an organisation with regard to the conformity of a product, to which a response is expected
Recours :	les voies de recours sont les appels (cf. § 7)	Remission:	See appeals (cf. § 7)
Audit :	processus systématique, indépendant et documenté, permettant d'obtenir des enregistrements, des énoncés de faits ou d'autres informations pertinentes, et de les évaluer de manière objective pour déterminer dans quelle mesure les exigences spécifiées sont respectées	Audit :	systematic, independent, documented process for obtaining records, statements of fact or other relevant information and assessing them objectively to determine the extent to which specified requirements are fulfilled

INERIS	Règles générales de l'activité de certification de produits et services	INERIS	General Rules Concerning the Product and services Certification Activity
Surveillance :	itération systématique d'activités d'évaluation de la conformité comme base du maintien de la validité de l'affirmation de conformité	Surveillance:	systematic iteration of conformity assessment activities as a basis for maintaining the validity of the statement of conformity
Suspension :	invalidation temporaire de la conformité pour tout ou partie de la portée de l'attestation spécifiée	Suspension:	temporary invalidation of the statement of conformity for all or part of the specified scope of attestation
Système certification :	de système d'évaluation de la conformité	Certification System:	conformity assessment system
Retrait :	révocation, résiliation du certificat ou attestation de conformité	Withdrawal:	revocation, cancellation of the statement of conformity Certification Area, Operational Division DSC
CERT :	Pôle Certification, direction opérationnelle DSC	CERT:	
SQM :	Service Qualité Métrologie	SQM :	Quality Metrology Service
DSC :	Direction des Services aux entreprises et de la Certification	DSC :	Services to Company and Certification Division
Programme certification :	<p>de système de certification spécifique pour des produits déterminés, auxquels s'appliquent les mêmes exigences spécifiées, des règles et des procédures spécifiques. Il stipule les règles, procédures, et la gestion de la mise en œuvre de la certification de produits, processus et services ».</p> <p>Le programme de certification est constitué des procédures et règles spécifiques INERIS (dans le cadre de la certification de produits) qui sont l'application des directives et textes concernés.</p> <p>Il fait référence à la directive ainsi qu'aux normes harmonisées tel que défini dans la portée d'accréditation de l'INERIS accessible sur <a href="http://www.cofrac.fr">www.cofrac.fr</a>.</p>	Certification scheme:	<p>Certification system related to specified products, to which the same specified requirements, specific rules and procedures apply”.</p> <p>The certification scheme includes the procedures and specific rules of the INERIS (within the framework of the certification of products) which are the application of the directives and concerned texts. It refers to the directive and harmonized standards such as defined in the scope of accreditation of the available INERIS on <a href="http://www.cofrac.fr">www.cofrac.fr</a>.</p>

INERIS	Règles générales de l'activité de certification de produits et services
Programme de certification pour les domaines sous accréditation :	
Domaine	Programme de certification
<b>ATEX</b>	<ul style="list-style-type: none"> <li>✓ PR-0861 "règles générales de l'activité de certification de produits"</li> <li>✓ PR-0865 "règles spécifiques de certification de produits selon la directive ATEX 94/9/CE"</li> <li>✓ Liste des normes harmonisées. =&gt; <b>application de la directive ATEX 2014/34/UE</b></li> </ul>
<b>IECEX</b>	<ul style="list-style-type: none"> <li>✓ PR-0861 "règles générales de l'activité de certification de produits"</li> <li>✓ PR-0868 "règles de certification IECEX" =&gt; <b>application du règlement IECEX et des publications IECEX01 et 02</b></li> </ul>
<b>SIL INERIS</b>	<ul style="list-style-type: none"> <li>✓ PR-0861 "règles générales de l'activité de certification de produits"</li> <li>✓ PR-0906 "Règles spécifiques de certification de produits conformément aux normes de sécurité fonctionnelle" =&gt; <b>application du référentiel SIL INERIS et de la norme IEC 61508 partie 1 à 7</b></li> </ul>
<b>Machines</b>	<ul style="list-style-type: none"> <li>✓ PR-0861 "règles générales de l'activité de certification de produits"</li> <li>✓ PR-0957 "règles spécifiques de certification des composants de sécurité selon la directive 2006/42/CE"</li> <li>✓ Liste des normes harmonisées =&gt; <b>application de la directive 2006/42/CE</b></li> </ul>
<b>Explosifs à usages civils</b>	<ul style="list-style-type: none"> <li>✓ PR-0861 "règles générales de l'activité de certification de produits"</li> <li>✓ PR-0867 "règles spécifiques de certification de produits explosifs à usages civils et d'articles pyrotechniques"</li> <li>✓ Recueil d'essais INERIS validé par le ministère, disponible sur le site internet de l'INERIS</li> <li>✓ Liste des normes harmonisées =&gt; <b>application de la directive 2014/28/UE.</b></li> </ul>

INERIS	General Rules Concerning the Product and services Certification Activity
The certification scheme for the activities accredited :	
Scheme	Certification scheme
<b>ATEX</b>	<ul style="list-style-type: none"> <li>✓ PR-0861 "general rules concerning the product certification activity"</li> <li>✓ PR-0865 "specifics rules of products certification : directive 94/9/EC"</li> <li>✓ List of harmonised standards ⇒ <b>Application of the directive 2014/34/EU</b></li> </ul>
<b>IECEX</b>	<ul style="list-style-type: none"> <li>✓ PR-0861 "general rules concerning the product certification activity"</li> <li>✓ PR-0868 "règles de certification IECEX" ⇒ <b>Application of the regulation IECEX and publications IECEX 01 &amp; 02</b></li> </ul>
<b>SIL INERIS</b>	<ul style="list-style-type: none"> <li>✓ PR-0861 "general rules concerning the product certification activity"</li> <li>✓ PR-0906 "specifics rules of product certification in accordance with the rules of functional security" ⇒ <b>Application of the referential SIL INERIS and the standard 61508 (part 01 to 07)</b></li> </ul>
<b>Machinery</b>	<ul style="list-style-type: none"> <li>✓ PR-0861 "general rules concerning the product certification activity"</li> <li>✓ PR-0957 "specifics rules of product certification in accordance with the directive 2006/42/EC"</li> <li>✓ List of harmonised standards =&gt; <b>Application of the directive 2006/42/EC</b></li> </ul>
<b>Explosives for civil uses</b>	<ul style="list-style-type: none"> <li>✓ PR-0861 "general rules concerning the product certification activity"</li> <li>✓ PR-0924 "specific rules for certification of explosives for civil uses and of pyrotechnical articles"</li> <li>✓ Collection of trials of INERIS validated by the Ministry, available on the website www.ineris.fr</li> <li>✓ List of harmonised standards ⇒ <b>Application of the directive 2014/28/EU</b></li> </ul>

INERIS	Règles générales de l'activité de certification de produits et services	INERIS	General Rules Concerning the Product and services Certification Activity
Articles pyrotechniques	<ul style="list-style-type: none"> <li>✓ PR-0861 "règles générales de l'activité de certification de produits"</li> <li>✓ PR-0867 "règles spécifiques de certification de produits explosifs à usages civils et d'articles pyrotechniques"</li> <li>✓ Liste des normes harmonisées =&gt; application de la directive 2013/29/UE.</li> </ul>	Pyrotechnic articles	<ul style="list-style-type: none"> <li>✓ PR-0861 "general rules concerning the product certification activity"</li> <li>PR-0924 "specific rules for certification of explosives for civil uses and of pyrotechnical articles"</li> <li>✓ List of harmonised standards =&gt; Application of the directive 2013/29/UE</li> </ul>
<p>Annuaire des produits certifiés : les informations relatives aux produits certifiés sont publiées sur le site internet de l'INERIS (<a href="http://www.ineris.fr">www.ineris.fr</a>)</p> <h4>4. ORGANISME DE CERTIFICATION</h4> <h5>4.1. DISPOSITIONS GÉNÉRALES</h5> <p>Le Pôle CERT regroupe les moyens et les compétences de l'Institut dans le domaine de la certification.</p> <p>Le système de certification mis en place a pour objectifs principaux de :</p> <ul style="list-style-type: none"> <li>✓ relayer de façon efficace le système de management de la qualité qui régit le fonctionnement de l'ensemble de l'Institut, décrit dans le Manuel Qualité de l'INERIS,</li> <li>✓ mettre en œuvre un système de certification, en accord avec la procédure générale INERIS ainsi que les référentiels d'accréditation applicables,</li> <li>✓ mettre en place des certifications dans un cadre volontaire ou réglementaire, par exemple pour certaines directives européennes.</li> </ul> <p>Le responsable du Pôle CERT est le garant du suivi et du maintien du système de certification. Il nomme un responsable qualité au sein du pôle CERT pour suivre l'état de l'art en matière d'assurance qualité, veiller à l'application du système de management de la qualité de l'INERIS au sein du Pôle, organiser sous sa responsabilité toute action nécessaire pour en assurer la garantie et mettre en place l'organisation nécessaire aux accréditations.</p> <p>La certification de produits ou services à caractère réglementaire ou volontaire est ouverte à tout fabricant ou demandeur. Les demandes de certification sont traitées de manière équitable quel que soit le demandeur. Les tarifs sont établis à partir de grilles de prestations qui peuvent être examinées lors des audits externes de l'INERIS.</p>		<p>Directory of certified products: information relative to the certified products are available on the INERIS website (<a href="http://www.ineris.fr">www.ineris.fr</a>).</p> <h4>4. CERTIFICATION BODY</h4> <h5>4.1. GENERAL PROVISIONS</h5> <p>The Institute contains significant resources and expertise in the field of certification that have been brought together under the Certification Division (CERT). The main objectives of the certification system are as follows:</p> <ul style="list-style-type: none"> <li>✓ To serve as an effective means of conveying the quality management system which governs the operations of the entire Institute, as described in the INERIS Quality Manual,</li> <li>✓ Implementation of a certification system in accordance with the general operating procedures of INERIS as well as the applicable reference frameworks and documentation pertaining to accreditation,</li> <li>✓ Establishment of relevant certification schemes under a voluntary or regulatory framework, for example, with respect to certain European directives.</li> </ul> <p>The Manager of the CERT Division has the overall responsibility for ensuring the monitoring and maintenance of the certification system. He appoints one quality coordinator who is responsible for monitoring the state of the art with regard to quality assurance, for seeing to the effective application of the quality management system of INERIS within the Division, and organising under his authority all appropriate actions necessary so as to be able to ensure the foregoing and to establish the organisation necessary for the purposes of the accreditations. The certification of products or services under regulatory or voluntary frameworks is open to all manufacturers or applicants. Applications for certification are treated in an equitable and fair manner regardless of the applicant. The applicable fee rates are established on the basis of schedules of services that may be examined during the external audits of INERIS.</p>	



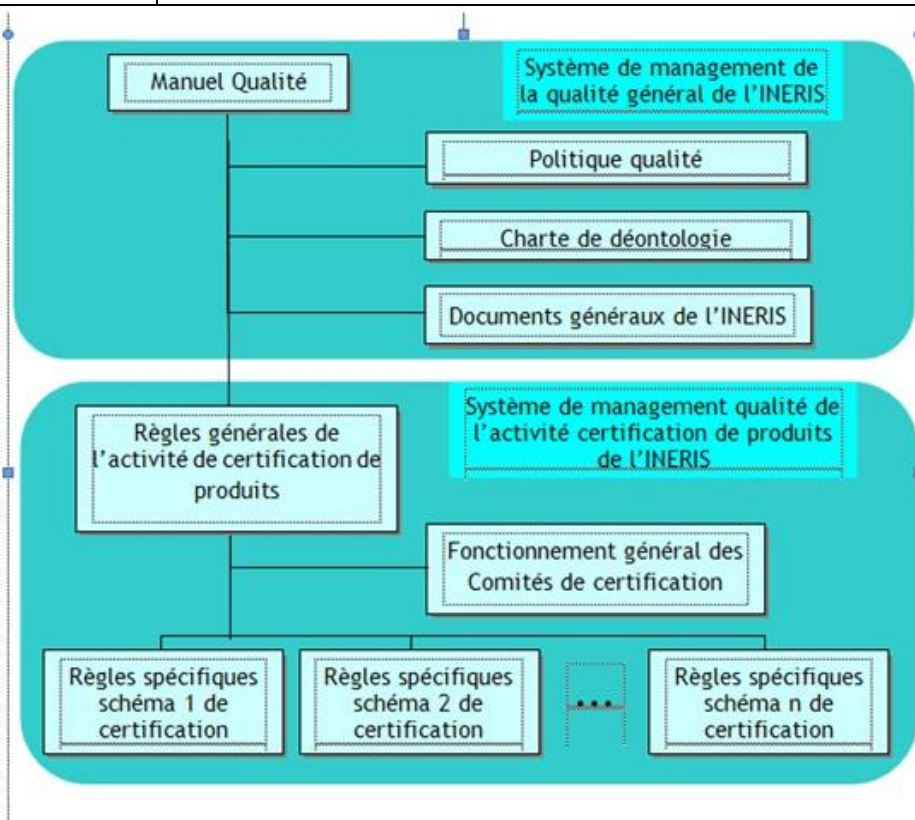
INERIS	Règles générales de l'activité de certification de produits et services	INERIS	General Rules Concerning the Product and services Certification Activity
	<p>La recevabilité des demandes de certification est examinée par le pôle CERT.</p> <p>Pour qu'une demande de certification de produits soit recevable, les demandeurs doivent faire la preuve qu'ils ont la responsabilité de garantir que les produits satisfont aux exigences de la certification. Les référentiels de certification sont accessibles au public pour la certification à caractère réglementaire comme volontaire. La portée des certifications à caractère réglementaire et volontaire est précisée dans les règles spécifiques de certification (cf. § 4.3). Enfin, les activités de l'INERIS liées à la certification sont couvertes par une assurance « responsabilité civile ».</p> <p><b>4.2. ORGANISATION</b></p> <p>L'INERIS est un Établissement Public à caractère Industriel et Commercial (EPIC) sous tutelle du Ministère chargé de l'environnement, créé par le décret n° 90-1089 du 7 décembre 1990 paru au J.O. le 9 décembre 1990. L'INERIS est assuré pour sa responsabilité civile professionnelle dans le cadre de toutes ses activités.</p> <p>Le Pôle CERT dispose de ressources financières allouées chaque année pour gérer l'ensemble des certifications. Ces ressources financières sont pérennes. Les allocations et dépenses sont surveillées par la direction financière (DFI) de l'INERIS, sous tutelle du Conseil d'Administration. Adresse postale du Pôle Certification :</p> <p style="text-align: center;"><b>INERIS Pôle Certification (CERT) Parc Technologique ALATA B.P. N° 2 60550 VERNEUIL EN HALATTE France</b></p> <p>Enfin les droits et responsabilités propres aux activités de certification sont définis dans les documents de délégation de signature applicables au sein de l'INERIS. De même, afin de couvrir des responsabilités civiles découlant de ces activités de certification, des assurances ont été prises.</p> <p>L'organigramme du Pôle CERT est donné dans un document d'information.</p>		<p>The admissibility of applications for certification is reviewed by the CERT Division.</p> <p>In order for an application for certification of a product to be admissible, applicants must demonstrate that they have the responsibility for ensuring that the products fully meet the requirements for certification. For certification undertaken either on a regulatory or voluntary basis, applicable reference frameworks and other documentation concerning the certification are available to the public. The scope of specific certification schemes that are regulatory and voluntary in nature is stipulated in the specific rules of certification (see § 4.3). Finally, the certification related activities of INERIS are covered by appropriate "Third Party Liability" insurance.</p> <p><b>4.2. ORGANISATION</b></p> <p>INERIS is a Public Institution with an Industrial and Commercial character (Établissement Public à caractère Industriel et Commercial -EPIC ) established under the aegis of the Ministry for the Environment, by Decree No 90-1089 of 7 December 1990, published in the Official Journal on 9 December 1990. INERIS is covered under professional liability insurance in the context of all of their activities.</p> <p>Le Pôle CERT dispose de ressources financières allouées chaque année pour gérer l'ensemble des certifications. Ces ressources financières sont pérennes. Les allocations et dépenses sont surveillées par la direction financière (DFI) de l'INERIS, sous tutelle du Conseil d'Administration. Mailing Address of the Certification Division:</p> <p style="text-align: center;"><b>INERIS Pôle Certification (CERT) Certification Division Parc Technologique ALATA Post Box No 2 60550 VERNEUIL EN HALATTE FRANCE</b></p> <p>Finally, the rights and responsibilities specific to the certification activities are defined in the documents related to delegation of signing authority applicable within INERIS (Article 4.2.(g)). Similarly, in order to cover civil liabilities arising from such certification activities, suitable insurance policies have been obtained.</p> <p>The CERT Division organisation chart is provided in an information document.</p>

INERIS	Règles générales de l'activité de certification de produits et services	INERIS	General Rules Concerning the Product and services Certification Activity
	<p><b>4.2.1. IMPARTIALITE ET INDEPENDANCE</b></p> <p>L'impartialité et l'indépendance de l'INERIS en tant qu'organisme de certification sont assurées à plusieurs niveaux :</p> <p><b>4.2.1.1. DEONTOLOGIE</b></p> <p>L'INERIS a établi et tient à jour sa charte de déontologie. Le Directeur Général de l'INERIS est le garant de l'application des règles de déontologie au sein de l'INERIS.</p> <p>Tout cas de déontologie fait l'objet de la rédaction d'une fiche descriptive (description du problème ; contenu du traitement...). Les fiches sont ensuite examinées au cas par cas par le comité de suivi de l'Application de la Charte de Déontologie (CSACDI) qui se réunit au moins une fois par an.</p> <p>Un point relatif au principe d'impartialité en matière de certification est systématiquement fait en comité de suivi de l'Application de la Charte de Déontologie.</p> <p><b>4.2.1.2. STRATEGIE ET POLITIQUE</b></p> <p>Au niveau de la stratégie et de la politique, l'INERIS crée et anime des comités de certification composé de toutes les parties concernées.</p> <p><b>4.2.1.3. DECISIONS DE CERTIFICATION.</b></p> <p>L'INERIS est responsable de toutes ses décisions liées à l'octroi, au maintien, à l'extension, à la Suspension ou au Retrait de la certification que ce soit à caractère réglementaire ou volontaire.</p> <p>Les décisions de certification sont prises par les personnes désignées à cet effet (Cf. DI-1286).</p> <p>Les certificats sont signés par les personnes disposant d'une délégation du Directeur Général de l'INERIS. Ces personnes sont différentes de celles qui ont réalisé les évaluations, les essais ou les audits.</p> <p>Le Responsable du pôle CERT est responsable :</p> <ul style="list-style-type: none"> <li>✓ de l'organisation des différentes activités de certification, à savoir les audits, contrôles, évaluations de conformité et les prises de décision de certification,</li> <li>✓ de la gestion budgétaire du Pôle CERT, en relation avec la direction financière.</li> </ul>		<p><b>4.2.1. IMPARTIALITY AND INDEPENDENCE</b></p> <p>The impartiality and independence of INERIS as a certification body are ensured at several levels:</p> <p><b>4.2.1.1. ETHICS</b></p> <p>The INERIS Code of Ethics has been established and is maintained up to date. The Director General of INERIS is responsible for ensuring the application and enforcement of the rules of professional conduct and ethics within INERIS.</p> <p>Any case of ethics is the object of a note which is examined individually by the committee "ethics" which meets at least once a year. A point concerning the principle of impartiality regarding certification is systematically made in committee.</p> <p>A point relating to the principle of impartiality as regards certification is systematically made in follow-up committee of the Application of the Professional Ethics Charter.</p> <p><b>4.2.1.2. STRATEGY AND POLICY</b></p> <p>With regard to strategy and policy, INERIS undertakes the creation and organisation of certification committees composed of all parties concerned.</p> <p><b>4.2.1.3. CERTIFICATION DECISIONS.</b></p> <p>INERIS is responsible for all decisions relating to the granting, maintenance, extension, suspension or withdrawal of certification, whether of a regulatory or voluntary nature.</p> <p>The decisions of certification are made by the people designated for this purpose (Cf. DI-1286).</p> <p>The certificates are signed by the people having a delegation from the Chief Executive Officer of INERIS. These people are different from those which carried out the assessments, the tests or the audits.</p> <p>The Person Responsible for CERT Area is responsible for:</p> <ul style="list-style-type: none"> <li>✓ organization of the various activities of certification, namely the audits, controls, conformity assessment and certification decision makings,</li> <li>✓ budgetary control of CERT Area, in relation to financial management.</li> </ul>

INERIS	Règles générales de l'activité de certification de produits et services	INERIS	General Rules Concerning the Product and services Certification Activity
	<p>Les autres activités de l'INERIS, que ce soit au sein du Pôle CERT ou au sein des autres entités de l'INERIS n'affectent ni la confidentialité, ni l'objectivité, ni l'impartialité des certifications car :</p> <ul style="list-style-type: none"> <li>✓ Dans sa mission d'organisme certificateur de produits, réalisée conformément à des exigences normatives, les demandeurs sont traités sur un pied d'égalité et la liste des méthodes qui sont utilisées pour certifier les matériels est du domaine public.</li> <li>✓ L'INERIS, que ce soit dans le domaine réglementaire ou volontaire, ne fournit aucun service susceptible de compromettre la confidentialité, l'objectivité ou l'impartialité de son processus et de ses décisions de certification. L'INERIS ne fournit aucune prestation de conseil dans le cadre d'une évaluation de produits susceptibles d'être certifiés. Il peut informer sur la réglementation, la normalisation et le processus de certification, ses clients ou les autres parties intéressées.</li> </ul> <p>Sur la base de la liste des organismes apparentés gérée par le pôle CERT, ce dernier procède à une analyse des conflits d'intérêts potentiels et réalise une analyse des risques. Dès qu'un conflit d'intérêt est identifié (risque supérieur ou égal à 3 sur une échelle de 4) des dispositions sont prises pour réduire les risques. L'analyse des risques est réalisée au moins une fois par an.</p> <p><b>4.3. FONCTIONNEMENT GÉNÉRAL</b></p> <p>Le système de management de la qualité de l'INERIS décrit l'ordonnancement des prestations (certification ISO 9001).</p> <p>Le processus et les obligations associées à la certification d'un produit ou service sont décrits dans les documents suivants :</p> <ul style="list-style-type: none"> <li>✓ Règles générales de l'activité de certification de produit et services,</li> <li>✓ Règles spécifiques de certification pour le domaine demandé.</li> </ul>		<p>The other activities of INERIS, whether within the CERT Division or within other INERIS entities do not in any way affect the confidentiality or objectivity or impartiality of the certification processes :</p> <ul style="list-style-type: none"> <li>✓ While carrying out their mission as the product certification body in accordance with the prescriptive and statutory requirements, applicants are treated on an equal footing and the list of methods used in order to certify the materials is available in the public domain.</li> <li>✓ Whether it involves a regulatory or voluntary certification context, INERIS, does not provide any services that are likely to compromise the confidentiality, objectivity or impartiality of INERIS' processes and certification related decisions. INERIS provides explanations concerning their findings or the requirements of the relevant standard, but provides no service offering advice or express recommendations in the context of an evaluation in respect of products likely to be certified. This in fact entails the exchange of information on regulatory aspects or the certification process with clients or other interested parties.</li> </ul> <p>On the basis of the list of the related bodies managed by CERT, CERT proceeds to a analysis of conflicts of interests with quotation of the esteemed risk as soon as a conflict of interests is identified and minimal once a year during the management review.</p> <p><b>4.3. GENERAL OPERATION</b></p> <p>The INERIS quality management system describes the organisation and structuring of services. In order to get a complete overview of the process and associated obligations, the reader should review the following documents:</p> <ul style="list-style-type: none"> <li>✓ General rules concerning the product certification activity,</li> <li>✓ Specific certification rules for the requested field.</li> </ul>

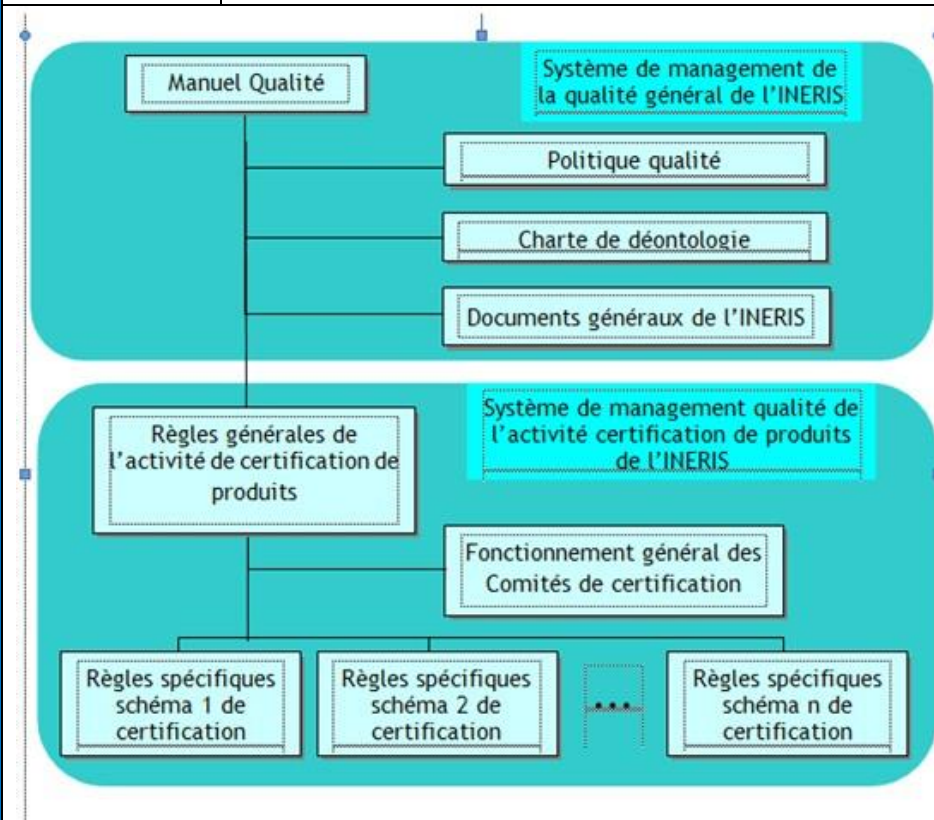
INERIS	Règles générales de l'activité de certification de produits et services	INERIS	General Rules Concerning the Product and services Certification Activity
	<p><b>4.4. SOUS-TRAITANCE ET AUTRES SERVICES</b></p> <p>Dans le cadre de la certification, l'INERIS peut être amené à sous-traiter une partie de l'évaluation : audits ou essais.  Sous-traitance d'audit :  Les activités de sous-traitance d'audit sont gérées par des contrats de sous-traitance. Les évaluations des produits sont réalisées par le personnel de l'INERIS ou sous son contrôle. Dans ce dernier cas, l'INERIS assure la pleine responsabilité de l'évaluation.</p> <p>Ainsi, l'INERIS reste responsable de la certification vis-à-vis du demandeur de la certification et s'assure que l'organisme à qui il sous-traite est compétent et impartial. Dans ce cas, l'INERIS informe le demandeur de la certification qui doit formellement accepter la sous-traitance ou s'y opposer de façon argumentée, en particulier pour des raisons de conflits d'intérêts que l'INERIS n'aurait pas identifiées.</p> <p>Des règles complémentaires de sous-traitance peuvent être définies dans les règles spécifiques de certification pour un référentiel donné.  Dans le cadre de l'IECEX l'INERIS peut sous-traiter à des organismes ExTL ou ExCB. Il en est de même pour les organismes notifiés auprès de la Commission Européenne.</p> <p>Un contrat est systématiquement établi entre l'INERIS et le sous-traitant externe. Ce contrat inclut les exigences de confidentialité et tend à éviter les conflits d'intérêts.  Dans tous les cas, l'INERIS obtient préalablement l'assentiment du demandeur de la certification, conserve l'entière responsabilité des travaux sous-traités et ne sous-traite jamais ses décisions de certification.</p> <p><b><u>Sous-traitance d'essais :</u></b>  Dans le cadre de la sous-traitance d'essais le sous-traitant est sélectionné parmi :  les laboratoires accrédités suivant la norme ISO/IEC 17025, les organismes notifiés dans le champ de la notification et de son accréditation ISO/IEC17025 et les laboratoires acceptés par l'IECEX.</p>		<p><b>4.4. SUB-CONTRACTING</b></p> <p>Under the framework of the certification system, INERIS may need to sub-contract or outsource part of the evaluation process: audits or testing.  Outsourcing of audit :  The activities related to outsourcing of the audit are managed through outsourcing contracts. The evaluation of products is carried out by INERIS staff or conducted under their control. In the latter case, INERIS ensures the assumption of full responsibility for the evaluation.</p> <p>Thus, INERIS remains responsible for the certification with respect to the applicant for certification and ensures that the organisation to whom the task has been sub contracted is competent and impartial. In this case, INERIS shall inform thereof the applicant for certification who is required to formally confirm acceptance of the sub-contracting or opposition thereto in a well founded manner, in particular for reasons of conflict of interest that INERIS may not have identified.</p> <p>Additional rules for sub-contracting / outsourcing may be defined in the specific certification rules for a given reference framework or system.  Dans le cadre de l'IECEX l'INERIS peut sous-traiter à des organismes ExTL ou ExCB. Il en est de même pour les organismes notifiés auprès de la Commission Européenne.</p> <p>A contract is systematically established between INERIS and the external sub-contractor. This contract includes confidentiality requirements and seeks to avoid conflicts of interest.  In any event, INERIS ensures that the consent of the applicant for the certification is obtained in advance, retains full responsibility for the sub-contracted works and ensures that certification decisions are never outsourced.</p> <p><b><u>Subcontracting of Tests :</u></b>  Within the context of the sub-contracting of testing to an accredited laboratory, the sub-contractor is selected from amongst :  the <b><u>accredited laboratories</u></b> in accordance with ISO / IEC 17025 or entities named as the notified bodies for the relevant tests and laboratories accepted by the IECEX.</p>

INERIS	Règles générales de l'activité de certification de produits et services	INERIS	General Rules Concerning the Product and services Certification Activity
	<p>Dans les autres cas, si le laboratoire n'est pas accrédité, l'INERIS qualifie au préalable ces laboratoires conformément aux exigences de la norme ISO/IEC 17025.</p> <p>La qualification consiste à spécifier la responsabilité de l'autorité qui gère, exécute et vérifie les essais et/ou les étalonnages. Le personnel (permanent) est autorisé à réaliser les essais s'il possède la compétence requise et s'il est régulièrement évalué pour les missions qui lui sont confiées.</p> <p>Le contrôle lors des audits comprend l'évaluation de l'encadrement technique du personnel chargé des essais et des étalonnages, l'évaluation des ressources nécessaires pour assurer la qualité requise des essais et des étalonnages, la revue de la documentation (procédures, modes opératoires,...), la protection des informations confidentielles et des droits de propriété. Ces exigences s'appliquent également aux laboratoires de l'INERIS non accrédités selon la norme ISO/IEC 17025.</p> <p>Les <b>essais réalisés par le client</b> ne sont pas considérés comme sous-traités car le personnel du pôle CERT participe à ces essais ou définit les moyens, les personnes et les procédures à appliquer et vérifie la conformité de ces essais lors des audits périodiques (périodicité définie pour chaque domaine technique) ou inopinés.</p> <p>Le pôle CERT de l'INERIS dispose d'une liste de sous-traitants dont les compétences sont reconnues soit par accréditation soit par une pré qualification par l'INERIS sous la forme d'un audit de conformité à la norme ISO/IEC 17025 et une qualification en ce qui concerne les auditeurs. Cette liste de sous-traitants est partagée avec le service achats de l'INERIS.</p> <p><b>4.5. SYSTEME DE MANAGEMENT DE LA QUALITE</b></p> <p>Le présent document constitue le document chapeau du système de management de la qualité de l'activité de certification de produits qui s'inscrit, comme le montre le schéma page suivante, dans le dispositif qualité de l'INERIS.</p>		<p>In the other cases, if the <b>laboratory is not accredited</b>, INERIS first pre-qualifies such laboratories in accordance with the requirements of the standard ISO / IEC 17025.</p> <p>The qualification process consists of specifying the responsibility of the authority who is managing, performing and verifying the tests and / or calibrations. The staff (permanent) are authorised to carry out the tests if they possess the necessary skills and expertise and if they are regularly evaluated with respect to the missions that are assigned to them.</p> <p>Control measures during audits include assessment of the technical supervision of the personnel responsible for testing and calibration, evaluation of the resources needed in order to ensure the required quality of the testing and calibration, the review of documentation (processes, operating procedures,...), protection of confidential information and property rights. These requirements also apply to the INERIS laboratories not accredited according to standard ISO/IEC 17025.</p> <p><b>Tests carried out by the client</b> are not considered as having been sub-contracted because of the involvement of the CERT Division staff who either participate in these tests or define the means, the individuals and processes to be applied and verify the conformity of these tests during audits that may be periodic (frequency defined for each technical field) or unannounced.</p> <p>The CERT Division of INERIS has a list of sub-contractors whose skills and expertise are recognised either by way of accreditation or through a pre-qualification process by INERIS in the form of an audit of compliance with the standard ISO / IEC 17025 and a qualification process with regard to the auditors. This list of sub-contractors is shared with the purchasing department of INERIS</p> <p><b>4.5. QUALITY MANAGEMENT SYSTEM</b></p> <p>This document constitutes the framework document for the quality management system of the product certification activity, which, as is shown in the diagram on the following page, is in keeping with the quality system at INERIS.</p>



4.6. CONDITIONS ET PROCEDURES POUR L'OCTROI, LE MAINTIEN, L'EXTENSION, LA REDUCTION, LA RESILIATION, LA SUSPENSION, LE RETRAIT, ET LE REFUS DE LA CERTIFICATION

Les modalités de l'octroi, du maintien et de l'extension d'une certification, ainsi que les conditions régissant la réduction, la résiliation, la suspension, le retrait, et le refus de la certification sont définies dans le document DI-1350 « conditions et procédures pour l'octroi, le maintien, l'extension, la réduction, la résiliation, la suspension, le retrait, et le refus de la certification »



4.6. CONDITIONS AND PROCEDURES FOR THE GRANTING, MAINTENANCE, EXTENSION, SUSPENSION AND WITHDRAWAL OF CERTIFICATION

The procedures and modalities for the granting, maintenance and extension of a certification, as well as the conditions governing the suspension or partial or total withdrawal of the certification are defined in the specific rules related to this certification are describes in the DI1350 “conditions and procedures for the granting, maintenance, extension, reduction, termination, suspension, withdrawal, and refusal of the certification”.

INERIS	Règles générales de l'activité de certification de produits et services	INERIS	General Rules Concerning the Product and services Certification Activity
	<p><b>4.7. AUDITS INTERNES ET REVUES DE DIRECTION</b></p> <p><b>4.7.1. AUDITS QUALITÉ INTERNES</b></p> <p>L'INERIS dispose d'une procédure spécifique pour la réalisation des audits internes.</p> <p><b>4.7.2. REVUE DE DIRECTION</b></p> <p>Les revues de direction sont réalisées périodiquement conformément aux règles établies à l'INERIS. Un point spécifique est fait annuellement sur l'activité de certification.</p> <p><b>4.7.3. DYNAMIQUE D'AMÉLIORATION</b></p> <p>Le suivi des indices et indicateurs issus des processus INERIS et appliqués au Pôle CERT permet de mesurer l'évolution de la qualité des prestations et de mettre en place les actions correctives ou préventives d'amélioration continue de la qualité, dans le cadre de la démarche processus</p> <p>Exemples :</p> <ul style="list-style-type: none"> <li>✓ les publications scientifiques,</li> <li>✓ la mise à jour des documents qualité,</li> <li>✓ le bon équilibre budgétaire des prestations de certification,</li> <li>✓ le bilan des fiches d'amélioration,</li> <li>✓ le bilan des formations.</li> <li>✓ le respect des délais de réalisation des affaires de certification,</li> <li>✓ l'assiduité des membres des comités de certification,</li> <li>✓ le nombre de certificats de conformité en vigueur et émis ou renouvelés dans l'année.</li> </ul> <p><b>4.8. DOCUMENTATION</b></p> <p>Sont accessibles sur le site internet de l'INERIS :</p> <ul style="list-style-type: none"> <li>✓ les règles générales et spécifiques de certification.</li> </ul>		<p><b>4.7. INTERNAL AUDITS AND MANAGEMENT REVIEWS</b></p> <p><b>4.7.1. INTERNAL QUALITY AUDITS</b></p> <p>INERIS has established a specific process for carrying out internal audits.</p> <p><b>4.7.2. MANAGEMENT REVIEW</b></p> <p>Management reviews are conducted periodically in accordance with the rules established at INERIS. A specific update report is prepared annually on the certification activity.</p> <p><b>4.7.3. DYNAMIQUE CONTINUOUS IMPROVEMENT APPROACH</b></p> <p>The monitoring of performance indicators and indices resulting from various INERIS processes and applied to the CERT Division makes it possible to measure evolutionary trends in terms of quality of services and to implement corrective or preventative actions related to continuous quality improvement in the context of the process improvement initiative.</p> <p>For example:</p> <ul style="list-style-type: none"> <li>✓ scientific publications,</li> <li>✓ the updating of quality related documents,</li> <li>✓ balanced budget and financial management for certification services,</li> <li>✓ review of continuous improvement assessment forms / sheets,</li> <li>✓ the assessment of training programmes.</li> <li>✓ compliance with timelines established for completion of various certification jobs</li> <li>✓ attendance record of certification committee members,</li> <li>✓ the number of certificates of conformity that are currently valid, and newly issued or renewed during the year.</li> </ul> <p><b>4.8. DOCUMENTATION</b></p> <p>The following documentation may be accessed on the INERIS website:</p> <ul style="list-style-type: none"> <li>✓ The general and specific rules of certification.</li> </ul>

INERIS	Règles générales de l'activité de certification de produits et services	INERIS	General Rules Concerning the Product and services Certification Activity
	<p><b>4.9. ENREGISTREMENTS</b></p> <p>Pendant la démarche de certification, les pièces constitutives du dossier maître sont conservées par le responsable d'affaire. A la clôture, le dossier est épuré.</p> <p>Le responsable d'affaire demande l'archivage du dossier maître à l'assistante de gestion et transmet les éléments du dossier et la fiche d'archivage qui décrit les éléments à archiver.</p> <p>Un dossier de certification doit contenir : le document final (certificat, attestation...), le procès verbal ou rapport d'examen, d'essai ou rapport d'audit selon la nature de l'évaluation, un jeu de documents descriptifs définitifs, le dossier administratif.</p> <p>Il est remis au personnel chargé de l'archivage qui vérifie que le dossier est complet.</p> <p>Le rangement des dossiers se fait par numéro de dossier puis archivés selon les dispositions de l'INERIS.</p> <p>Pour un dossier de certification de produit et service, il n'y a pas de limite de conservation.</p> <p><b>4.10. CONFIDENTIALITÉ</b></p> <p>La confidentialité des informations recueillies par l'INERIS au cours de ses activités de certification est couverte par les dispositions générales en vigueur à l'Institut.</p> <p>Toutes les personnes intervenant sur les dossiers de certification et les membres des comités de certification sont tenues au secret professionnel. Les dossiers constitués par les demandeurs ainsi que les rapports de certification ont un caractère confidentiel ; ils sont conservés par le Pôle CERT avec toutes les précautions nécessaires.</p> <p>Tous les résultats (procès-verbaux d'essais, vidéos, photos,...) faisant suite à une commande à caractère commercial sont « confidentiels INERIS » et ne peuvent être communiqués qu'au client lui-même.</p>		<p><b>4.9. RECORDS</b></p> <p>During the certification process, the component elements of the master file (project record) are retained by the project manager. At the conclusion thereof, the project file is purged.</p> <p>The project manager makes a request to the executive assistant for the master file to be archived and transmits the relevant documentary items from the project file and the archiving record that describes the items to be archived.</p> <p>A certification (certification record) must contain: the final document (certificate, attestation of certification document, etc), the official record or the examination, the test or the audit report, a set of finalised descriptive documents, the master file, as required.</p> <p>Il est remis au personnel chargé de l'archivage qui vérifie que le dossier est complet.</p> <p>Le rangement des dossiers se fait par numéro de dossier puis archivés selon les dispositions de l'INERIS.</p> <p>For a product and service certification file, there is currently no limit on the storage period.</p> <p><b>4.10. CONFIDENTIALITY</b></p> <p>The confidentiality of information collected by INERIS during the course of the certification activities is covered by the relevant general provisions in force at the Institute.</p> <p>Everyone involved in working on certification files and members of the certification committees are bound by the obligation of professional confidentiality. The files compiled by the applicants as well as the certification reports are deemed to be confidential in nature; the CERT Division thus ensures that they are stored with all the necessary precautions in place.</p> <p>All the resulting outcomes (official records of testing, videos, photos, etc) following an order of a commercial nature are classified as "confidential INERIS materials" and may only be disclosed to the client themselves.</p>



INERIS	Règles générales de l'activité de certification de produits et services	INERIS	General Rules Concerning the Product and services Certification Activity
	<p>Ils ne peuvent être fournis à des tiers qu'avec l'autorisation écrite du client. Un engagement de secret peut être fourni sur demande. Les résultats s'inscrivant dans l'activité d'organisme notifié peuvent être transmis sur demande au Ministère concerné. Chaque intervenant dans la démarche de certification signe un engagement de confidentialité, d'impartialité et d'indépendance. Cet engagement est conservé dans le dossier de chaque personnel.</p> <p><b>5. PERSONNEL DE L'ORGANISME DE CERTIFICATION</b></p> <p><b>5.1. GÉNÉRALITÉS</b></p> <p>Les informations concernant la gestion, l'information et la formation du personnel sont présentées dans le Manuel Qualité de l'INERIS et les procédures générales associées.</p> <p>Les critères appliqués par le Pôle CERT pour délivrer des documents de certification sont conformes aux exigences requises pour les organismes de certification de produits :</p> <ul style="list-style-type: none"> <li>✓ les personnels sont indépendants de toute pression de nature commerciale ou financière pouvant influencer leur jugement de part la nature même de l'INERIS, EPIC sous tutelle administrative,</li> <li>✓ les personnels ne sont ni concepteur, fabricant, fournisseur, installateur ou réparateur des produits examinés dans le but de leur certification. Ils font tous partie de l'INERIS et la structure de leur salaire ne dépend pas du volume d'activité ou du résultat financier (pas de primes de rendement),</li> <li>✓ les activités du Pôle CERT ou de l'INERIS ne peuvent laisser croire à une quelconque dépendance de jugement ou d'intégrité des activités de certification,</li> <li>✓ aucune procédure discriminatoire de nature financière ou autre n'est opérée.</li> </ul> <p>Le personnel du Pôle CERT applique la charte de déontologie de l'INERIS.</p>		<p>They may not be provided to third parties without the express written permission of the client. An undertaking of confidentiality may be provided upon request. In the event of a duty to provide for a warning system against the risk of endangerment to persons, these documents may be forwarded to the administrative authorities. The resultant outcomes that are in keeping with the activity of the notified body may be provided upon request to the Ministry concerned. Each person involved in working on the certification process signs an undertaking of confidentiality, impartiality and independence. This undertaking is kept in each staff member's personnel file.</p> <p><b>5. THE CERTIFICATION BODY PERSONNEL</b></p> <p><b>5.1. GENERAL INFORMATION</b></p> <p>Detailed information concerning the system for managing, informing and training the personnel are presented in the INERIS Quality Manual and the related general operating procedures documentation.</p> <p>The criteria applied by the CERT Division in order to issue the certification documents are in compliance with requirements established for bodies operating product certification systems :</p> <ul style="list-style-type: none"> <li>✓ personnel members are independent of any pressure of a commercial or financial nature that may affect their judgment due to the very nature of INERIS as a Public Body with an Industrial and Commercial character (EPIC) operating under administrative oversight,</li> <li>✓ personnel members are not designers, manufacturers, suppliers, installation or repair professionals for the products being examined with a view to obtaining the certification thereof. They are all part of INERIS staff and the structure of their salaries does not depend on the volume of business or financial results achieved (no performance bonuses),</li> <li>✓ in order to ensure total independence of judgment and integrity of certification related activities, the INERIS CERT Division's activities are designed to avoid any hint of any sort of dependence,</li> <li>✓ all procedures whether of a financial or other nature are strictly non-discriminatory.</li> </ul> <p>Adherence to the INERIS Code of Ethics is required of all the personnel of the CERT Division.</p>

INERIS	Règles générales de l'activité de certification de produits et services	INERIS	General Rules Concerning the Product and services Certification Activity
	<p><b>5.2. CRITÈRES DE QUALIFICATION</b></p> <p>La plupart des fonctions de l'INERIS sont décrites dans des fiches de fonction génériques ou précisées dans les documents du système de management de la qualité.</p> <p>Les fonctions de chaque personnel sont données dans leur fiche de poste.</p> <p>Le système de management de la qualité de l'INERIS décrit les modes de recrutement et de formation du personnel.</p> <p>Un dossier individuel est établi pour chaque personnel de la direction (DSC). Il est géré par la direction des ressources humaines (DRH) de l'INERIS et contient en tant que de besoin :</p> <ul style="list-style-type: none"> <li>✓ une fiche de poste,</li> <li>✓ un CV,</li> <li>✓ un état des formations suivies (une mise à jour est insérée dans le dossier périodiquement).</li> </ul> <p>Une description complète est donnée dans la procédure générale de l'INERIS sur la maîtrise des compétences.</p> <p>Les compétences requises pour être évaluateur technique ou auditeur sont indiquées dans les règles spécifiques de certification et dans la grille des compétences DI-1213. Ces documents précisent également les critères d'évaluation et de maintien des compétences.</p> <p>L'adéquation des compétences est vérifiée et le résultat est passé en revue annuelle. Le poste de chaque personnel est décrit dans une fiche de poste où sont décrites les missions confiées au sein de l'INERIS. Les nouveaux personnels affectés au Pôle CERT sont validés dans leur emploi après une période probatoire de 3 mois environ. Le maintien des compétences est jugé par le supérieur hiérarchique direct et est périodiquement validé lors de la révision des fiches de poste.</p> <p>En plus des informations générales données au personnel de l'INERIS, les membres du Pôle CERT ont accès en tant que de besoin :</p> <ul style="list-style-type: none"> <li>✓ aux fiches de fonction génériques,</li> <li>✓ aux fiches de poste individuelles,</li> <li>✓ à tous les modes opératoires officiels d'épreuves, normes ou documents similaires et leurs mises à jour,</li> <li>✓ aux notes internes,</li> <li>✓ aux Plans Qualité « essais » concernant les essais accrédités,</li> <li>✓ à toute information concernant l'évolution de l'environnement</li> </ul>		<p><b>5.2. QUALIFICATION CRITERIA</b></p> <p>Most of the functions at INERIS are described in generic functional job descriptions or specified in the documents related to the quality management system.</p> <p>The functions of each staff member are provided in their respective position descriptions.</p> <p>Le système de management de la qualité de l'INERIS décrit les modes de recrutement et de formation du personnel.</p> <p>Un dossier individuel est établi pour chaque personnel de la direction (DSC). Il est géré par la direction des ressources humaines (DRH) de l'INERIS et contient en tant que de besoin :</p> <ul style="list-style-type: none"> <li>✓ une fiche de poste,</li> <li>✓ un CV,</li> <li>✓ un état des formations suivies (une mise à jour est insérée dans le dossier périodiquement).</li> </ul> <p>Une description complète est donnée dans la procédure générale de l'INERIS sur la maîtrise des compétences.</p> <p>The knowledge and skills required for being a technical evaluator or an auditor are outlined in the specific rules and requirements of certification and the competency matrix DI-1213. These documents also specify the criteria for evaluation and maintenance of skills and competencies</p> <p>The adequacy and appropriateness of skills and competencies are verified and the results are reviewed annually. The position of each staff member is described in a position description which outlines the assignment of functions and responsibilities within INERIS. New staff persons assigned to the CERT Division are validated and confirmed in their positions after a probationary period of 3 months. The ongoing maintenance of skills and competency is evaluated by the immediate supervisor and is periodically validated during the review of position descriptions. In addition to the general information given to INERIS staff, the CERT members have access as a need to:</p> <ul style="list-style-type: none"> <li>✓ the generic job function datasheets,</li> <li>✓ the individual post datasheets,</li> <li>✓ all the procedures of tests, standards or documents and their upgraded,</li> <li>✓ the internal notes,</li> <li>✓ the Quality Plans “tests” concerning the accredited tests,</li> </ul>

INERIS	Règles générales de l'activité de certification de produits et services	INERIS	General Rules Concerning the Product and services Certification Activity
	<p>qualité de l'INERIS,  ✓ à toute information scientifique susceptible de les intéresser (nouvelles normes, congrès scientifiques, stages, ...).</p> <p>Chaque personne peut s'abonner au service documentation à une veille documentaire personnalisée.</p> <p><b>6. MODIFICATION DES EXIGENCES POUR LA CERTIFICATION</b></p> <p>L'INERIS notifie aux parties intéressées toute modification aux exigences de certification - approuvées au préalable par un Comité de certification -, selon le planning établi par ce comité de certification, les comités de normalisation ou par les pouvoirs publics le cas échéant.</p> <p><b>7. APPELS ET PLAINTES</b></p> <p>Les appels et plaintes sont traités par des personnes non engagées dans les activités certification liées à la plainte ou l'appel. Il en est de même pour la décision fournie au plaignant ou appelant (prise et approuvée par des personnes non engagées dans les activités certification liées à la plainte ou l'appel : personnes non décisionnaires).</p> <p>Les plaintes et appels sont gérés sous forme de réclamations clients enregistrées dans un système centralisé de suivi des fiches d'amélioration conformément à la procédure générale traitant de ce sujet, gérée par le service qualité de l'INERIS.</p> <p>Un retour d'information vers le client est systématique en cas d'appel ou plainte.</p> <p>Une information sur les appels et plaintes est systématiquement fait dans le bilan réalisé présenté en interne en revue de direction, et en externe aux membres des comités de certification.</p> <p>L'INERIS s'assurera que toutes les parties intéressées sont informées - et ce en temps opportun - de l'existence d'un processus d'appel et des procédures à suivre.</p> <p>Quand une entreprise, titulaire ou demandeur d'un document de certification, conteste et souhaite faire appel à une décision de certification prise par l'INERIS, sur un sujet la concernant, elle en appelle selon le procédé suivant, pour lequel 3 niveaux peuvent exister :</p>		<p>✓ any information concerning the evolution of INERIS quality environment,  ✓ with any scientific information likely to interest them (new standards, scientific congresses, training courses,...).</p> <p>Each person can subscribe with the service documentation with a personalized documentary vigil.</p> <p><b>6. MODIFICATION OF THE REQUIREMENTS FOR CERTIFICATION</b></p> <p>All interested parties are notified by INERIS of any modifications to the certification requirements - following the approval thereof by the respective Certification Committee - in accordance with the schedule established by this Certification Committee, the Committees for standardization public authorities as appropriate.</p> <p><b>7. APPEALS, COMPLAINTS AND CHALLENGES</b></p> <p>Appeals and complaints are deal with somebody not engaged in the certification activities. It is the same for the decision provided to plaintiff: the decision maker is not the certifier.</p> <p>Appeals and complaints are registred in the quality management system. A response to the plaintiff is systematically fulfilled.</p> <p>Information on appeals and complaints is systematically examined during the annual management review, and also by the members of the certification committees.</p> <p>INERIS shall ensure that all interested parties are informed -in a timely manner - of the existence of an appeal process and the relevant procedures to be followed.</p> <p>When a company, who is a holder of or an applicant for a certification document, wishes to challenge and appeal a certification decision taken by INERIS pertaining to a subject of concern to them, they may initiate the appeal in accordance with the below process, for which there may be three levels as follows:</p>

INERIS	Règles générales de l'activité de certification de produits et services	INERIS	General Rules Concerning the Product and services Certification Activity
	<p><b>Premier niveau :</b> L'entreprise qui conteste une décision dispose d'un délai de 30 jours, à compter de la réception de la lettre de notification de la décision, pour solliciter un nouvel examen de son dossier. Dans ce cas, elle doit joindre à sa demande de réexamen du dossier un argumentaire qui sera soumis à l'appréciation de l'INERIS après réexamen.</p> <p>Le traitement des appels de 1<sup>er</sup> niveau est réalisé par des personnes non décisionnaires (ex. membres des comités de certification ; personnel INERIS compétent dans le domaine n'ayant pas été impliqué dans les activités certification liées l'appel, etc.).</p> <p>L'entreprise est informée, par lettre recommandée avec accusé de réception, dans un délai de 15 jours, de la décision prise. Cette décision est exécutoire dès réception de ladite lettre.</p> <p><b>Deuxième niveau :</b> Si l'entreprise n'est pas satisfaite des résultats du premier appel et estime que la décision est injuste, elle peut soumettre un nouvel appel au comité de certification dans un délai de un mois à compter de la notification de la décision après le premier niveau. Pour cela elle doit envoyer une demande de réexamen par lettre recommandée avec accusé de réception.</p> <p>L'INERIS transmet l'appel de l'entreprise titulaire ou du demandeur à l'ensemble des membres du comité de certification. L'entreprise titulaire ou le demandeur est informé de la décision du comité dans un délai de 2 mois par lettre recommandée avec accusé de réception.</p> <p><b>Troisième niveau :</b> Pour certains schémas de certification, un comité spécifique existe (c'est le cas du schéma IECEX pour lequel un comité existe au sein de la CEI). Dans ce cas, ce comité spécifique constitue le troisième niveau de recours possible pour le demandeur de la certification.</p> <p>Dans le cas des directives européennes impliquant le marquage CE, ce troisième niveau correspond à l'autorité nationale compétente qui peut consulter le comité des états membres (prévu par chaque directive).</p>		<p><b>First Level:</b> The company who is challenging a decision has a period of 30 days from the receipt of the letter of notification of the decision, in order to request the re-examination of their case. In this event, the company must attach to their application for re-examination of their file a document outlining their arguments which shall be subject to INERIS' review and assessment after the re-examination.</p> <p>The processing of complaints and appeals of first level is doing by people who is not decision-makers (for example: members of the certification committees; competent people not engaged in the certification activities) The company shall be informed of the decision taken, by registered letter with acknowledgment of receipt within a period of 15 days. This decision shall be enforceable with immediate effect upon receipt of this letter.</p> <p><b>Second Level:</b> If the company is not satisfied with the outcomes of the first appeal and believes that the decision is unfair, they may submit a new appeal to the Certification Committee within a period of one month following receipt of notification of the decision after the first level appeal. In order to do this the company must send an application for re examination by registered letter with acknowledgment of receipt.</p> <p>INERIS shall forward the appeal of the certification holder or the applicant to all the members of the Certification Committee. The certification holder or the applicant shall be informed of the committee's decision within a period of two months by registered letter with acknowledgment of receipt.</p> <p><b>Third Level:</b> For certain certification schemes, there is a special committee in place (this is the case with the IECEX scheme for which there is a committee within the International Electrotechnical Commission -IEC). In this event, the special committee serves as the third level of appeal possibly available to the applicant for certification. In the case of EU directives involving the CE marking, this third level corresponds to the national competent authority who may consult the Committee of Member States (provided for by each Directive).</p>

INERIS	Règles générales de l'activité de certification de produits et services	INERIS	General Rules Concerning the Product and services Certification Activity
<p><b>8. DEMANDE DE CERTIFICATION</b></p> <p><b>8.1. INFORMATION SUR LA PROCÉDURE</b></p> <p>L'INERIS offre au Demandeur la possibilité de consulter les règles de certification de produits sur son site internet. Par ailleurs, au moment où il passe commande, le Demandeur reconnaît avoir pris connaissance des règles, s'engage à les appliquer et à assumer ses responsabilités.</p> <p><b>8.2. LA DEMANDE</b></p> <p>Chaque demande de certification à l'INERIS est traitée par le Pôle CERT qui désigne un Responsable d'affaire au sein du Pôle. Celui-ci est responsable du déroulement de l'ensemble des activités liées à la certification, de la recevabilité de cette demande jusqu'à, dans le cas favorable, la transmission du Document de certification au demandeur de la certification.</p> <p><u>Composition de la demande</u></p> <p>La demande de certification est composée :</p> <ul style="list-style-type: none"> <li>✓ des éléments permettant d'identifier de façon unitaire le produit/ou service à certifier constituant le dossier visé ci-après</li> <li>✓ des éléments techniques précisant la portée souhaitée de certification et les normes auxquelles la certification visée se rapporte, le cas échéant,</li> </ul> <p><u>Offre de l'INERIS</u></p> <ul style="list-style-type: none"> <li>✓ L'INERIS répond à chaque demande de certification par une offre précisant le plan des activités d'évaluation, les délais, la portée de la certification et les prix. Le demandeur de la certification doit être une personne morale.</li> </ul>		<p><b>8. APPLICATION FOR CERTIFICATION</b></p> <p><b>8.1. INFORMATION REGARDING THE PROCEDURE</b></p> <p>The applicant is provided with the opportunity to review the rules and requirements for certification of products on the INERIS website. Moreover, at the time of placing a certification order, the applicant acknowledges having read the rules, agrees to undertake their application and to fully assume the associated responsibilities.</p> <p><b>8.2. THE APPLICATION</b></p> <p>Each application for certification at INERIS is processed by the CERT Division who assigns a Project Manager within the Division. The latter is responsible for the conduct of all of the activities related to the certification, from the admissibility of this application right until, in the event of favorable outcomes, the transmission of the Certification document to the applicant for certification.</p> <p><u>Composition of the Application</u></p> <p>The application for certification consists of the following:</p> <ul style="list-style-type: none"> <li>✓ The elements that make it possible to individually identify the product to be certified that constitute the file referred to here below.</li> <li>✓ technical field specifying the desired scope of certification and the standards with which the certification referred to complies, as may be appropriate,</li> </ul> <p><u>Offer from INERIS</u></p> <ul style="list-style-type: none"> <li>✓ INERIS responds to each application for certification by way of an offer specifying the workplan of evaluation activities, the associated timelines, the scope of certification and the fees. The applicant for certification must be a legal entity.</li> </ul>	

INERIS	Règles générales de l'activité de certification de produits et services	INERIS	General Rules Concerning the Product and services Certification Activity
	<p><u>Recevabilité du dossier</u></p> <p>Le contrat entre le demandeur de la certification et l'INERIS est établi quand le demandeur de la certification a renvoyé à l'INERIS les pièces suivantes :</p> <ul style="list-style-type: none"> <li>✓ devis signé de sa part ou commande valant pour acceptation des règles de certification indiquées dans l'offre ou</li> <li>✓ devis signé de sa part ou commande et engagement signé du Demandeur sur l'application des règles générales et spécifiques de certification.</li> </ul> <p>Le Responsable d'affaire vérifie la recevabilité du dossier, en particulier sur les points suivants :</p> <ul style="list-style-type: none"> <li>✓ vérification du contrat et de l'engagement du client à l'application du présent document,</li> <li>✓ vérification que la portée de la certification demandée est précisée et que la définition du produit à certifier est claire,</li> <li>✓ vérification de l'opportunité de la certification demandée (par exemple, correspondance entre le produit et le référentiel de certification),</li> </ul> <p>En fonction des conclusions de ces vérifications, le Responsable d'affaire peut demander des informations supplémentaires ou des modifications du dossier.</p> <p><b>9. PRÉPARATION DE L'ÉVALUATION</b></p> <p>Cf Règles spécifiques de certification.</p> <p><b>10. ÉVALUATION</b></p> <p>Cf Règles spécifiques de certification.</p> <p>Obligations liées à l'accréditation de l'INERIS par le COFRAC</p> <p>Afin de garantir la fiabilité et la qualité de ses documents de certification, l'INERIS demande au COFRAC d'accréditer son activité de certification. Le périmètre de l'accréditation de l'INERIS est disponible sur demande ou consultable sur le site web du COFRAC <a href="http://www.cofrac.fr">www.cofrac.fr</a>.</p> <p>Cette accréditation prévoit qu'un évaluateur COFRAC accompagne de façon occasionnelle lors d'un audit un auditeur afin d'évaluer sa prestation.</p>		<p><u>Admissibility of the File</u></p> <p>The contract between the certification applicant and INERIS is established when the certification applicant has sent to INERIS the following documents:</p> <ul style="list-style-type: none"> <li>✓ the quotation signed by the applicant or a purchase order. This means acceptance of the certification rules stipulated in the quote or</li> <li>✓ the quotation signed by the applicant or a purchase order and the commitment regarding the general and specific rules of certification is signed by the applicant.</li> </ul> <p>The Project Manager checks and verifies the admissibility of the file, in particular with respect to the following :</p> <ul style="list-style-type: none"> <li>✓ verification of the contract and the client's undertaking pertaining to the application of this document,</li> <li>✓ verification that the scope of the requested certification has been specified and that the definition of the product to be certified is clear,</li> <li>✓ verification of the appropriateness of the requested certification (for example, correspondence between the product and the reference certification framework certification).</li> </ul> <p>Depending on the findings from these verification procedures, the Project Manager may request additional information or modifications to the file.</p> <p><b>9. PREPARATION FOR THE EVALUATION</b></p> <p>See Specific Rules for Certification.</p> <p><b>10. EVALUATION</b></p> <p>See Specific Rules for Certification.</p> <p>Obligations related to the accreditation of INERIS by COFRAC</p> <p>In order to ensure the credibility and quality of their certification documents INERIS has applied to COFRAC for accreditation of their certification activity. The scope of accreditation of INERIS is available upon request or may be reviewed on the website of COFRAC at <a href="http://www.cofrac.fr">www.cofrac.fr</a>. This accreditation provides for a COFRAC evaluator to accompany an auditor in an occasional manner during an audit in order to evaluate their service performance.</p>

INERIS	Règles générales de l'activité de certification de produits et services	INERIS	General Rules Concerning the Product and services Certification Activity
	<p>Pour cette raison, le demandeur d'une certification devra accepter, lors des audits que l'INERIS organisera, la présence éventuelle d'un évaluateur du COFRAC.</p> <p><b>11. RAPPORT D'ÉVALUATION</b></p> <p><b>11.1. RÈGLES D'ÉLABORATION DES RAPPORTS D'ESSAIS</b></p> <p>Selon sa destination ou selon la demande initiale (demande avec essai accrédité ou non), le rapport d'essais peut se présenter sous différentes formes. Une procédure décrit le mode de présentation/vérification des rapports.</p> <p><b>11.2. CONTROLE DES RESULTATS D'ESSAIS ET DES RAPPORTS</b></p> <p>Les modalités de contrôle des rapports sont décrites dans le système de management de la qualité de l'INERIS.</p> <p><b>12. DÉCISION DE CERTIFICATION</b></p> <p>La décision de certification est proposée par le Responsable d'affaire sur la base des critères de certification établis. La décision est prise par les personnes ayant délégation du Directeur Général <del>le</del> sur la base des éléments suivants :</p> <ul style="list-style-type: none"> <li>✓ résultat de l'acceptation de la demande et vérification de la complétude du dossier,</li> <li>✓ résultat des essais,</li> <li>✓ résultat de l'évaluation,</li> <li>✓ en fonction du schéma de certification, résultat des audits</li> <li>✓ proposition de décision de certification.</li> </ul> <p>La décision prise par les personnes désignées peut être révisée en cas de contestation et Recours de la part du demandeur ou du titulaire de la certification. L'INERIS rend public la liste des produits et entreprises certifiés. Si le demandeur obtient la certification, il accepte que l'INERIS rende public le fait qu'il soit certifié. Par ailleurs, le demandeur accepte aussi que, en fonction des mandats que les pouvoirs publics lui confèrent, l'INERIS puisse, après lui en avoir fait part, communiquer au Ministère concerné un résultat mettant en évidence, par exemple, la dangerosité d'un produit qui serait mis sur le marché.</p>		<p>For this reason, the applicant for INERIS certification shall agree to accept the possible presence of an evaluator from COFRAC during the audits to be organised by INERIS.</p> <p><b>11. EVALUATION REPORT</b></p> <p><b>11.1. RULES FOR PREPARATION OF THE TEST REPORTS</b></p> <p>Depending upon its intended purpose or recipient or the initial application (application with accredited or non-accredited test), the test report may be presented in different formats. The format of presentation / verification of the reports is described in the relevant procedures.</p> <p><b>11.2. CONTROL AND CHECKING OF TEST RESULTS AND REPORTS</b></p> <p>The processes and methods for controlling and checking the reports are described in the INERIS Quality Management System.</p> <p><b>12. CERTIFICATION DECISION</b></p> <p>The certification decision is recommended by the Project Manager on the basis of the established criteria for certification. The decision is made by the people having delegation from the Chief Executive Officer on the basis of the following elements :</p> <ul style="list-style-type: none"> <li>✓ outcome of the process of acceptance of the application and verification of completeness of the file,</li> <li>✓ test results,</li> <li>✓ outcome of the evaluation,</li> <li>✓ depending on the certification scheme, outcomes of audits,</li> <li>✓ recommendation for the certification decision.</li> </ul> <p>The decision taken by designated people may be revised in the event of a challenge and appeal by the applicant or certification holder. INERIS undertakes to publish the list of products and companies that have been certified. If the applicant obtains certification, they accept the eventuality that INERIS shall make public the fact that they have been certified. Moreover, the applicant shall also agree that, in accordance with the mandates that have been entrusted to them by the governmental authorities, INERIS may, after having informed the applicant thereof, convey to the Ministry concerned the relevant results highlighting, for example, the hazardous nature of a product which could be put on the market.</p>

INERIS	Règles générales de l'activité de certification de produits et services	INERIS	General Rules Concerning the Product and services Certification Activity
	<p><b>13. SURVEILLANCE</b></p> <p>L'INERIS oblige le Demandeur à l'informer de toute modification du produit, du procédé de fabrication ou du système qualité susceptible d'affecter la conformité du produit.</p> <p>L'INERIS prend les mesures nécessaires lorsque des manquements sur les produits ont été constatés. Dans ce cas, des visites non-programmées peuvent être réalisées.</p> <p><b>14. UTILISATION DES LICENCES, CERTIFICATS ET MARQUES DE CONFORMITE</b></p> <p>Les documents de certification sont délivrés en 1 ou 2 exemplaires originaux au titulaire.</p> <p><i>Conditions d'usage des documents de certification INERIS</i></p> <p>Pour qu'une entreprise puisse se prévaloir d'un Document de certification émis par l'INERIS et en faire usage, il faut :</p> <ul style="list-style-type: none"> <li>✓ qu'elle ait obtenu ce Document de certification et que ce Document de certification soit en cours de validité,</li> <li>✓ qu'elle se soit acquittée des frais inhérents à la certification.</li> </ul> <p>Une entreprise titulaire d'un document de certification peut y faire référence dans ses documents. Cependant, elle devra veiller à ce qu'il n'existe pas de risque quelconque de confusion avec des produits non certifiés. Notamment, l'entreprise titulaire doit s'assurer que les actions promotionnelles ne contiennent pas d'informations trompeuses pouvant interférer et semer la confusion entre des systèmes couverts et non couverts par la certification.</p> <p>Toute annonce erronée relative au document de certification, diffusée par l'entreprise titulaire, l'expose à des poursuites pour fraude et/ou publicité mensongère. Dans ce cas, l'INERIS se réserve la possibilité de porter l'affaire devant le tribunal compétent.</p>		<p><b>13. MONITORING</b></p> <p>INERIS requires the applicant to inform them of any modification of the product, of the manufacturing process or the quality system that is likely to affect the conformity of the product.</p> <p>INERIS shall take the measures necessary when any deficiencies or breaches related to the products have been noted. In this case, unscheduled inspection visits may be carried out.</p> <p><b>14. USE OF LICENSES, CERTIFICATES AND MARKS OF CONFORMITY</b></p> <p>The certification documents shall be issued in 1 or 2 originals to the holder.</p> <p>Conditions for Use of INERIS Certification</p> <p>Documents In order for a company to be able to take advantage of a Certification document issued by INERIS and make use thereof, the following conditions are to be fulfilled :</p> <ul style="list-style-type: none"> <li>✓ the company has obtained this Certification document and the validity period of the Certification document is currently in effect,</li> <li>✓ they have duly paid all fees and costs associated with the certification.</li> </ul> <p>A company holding a certification document may make reference thereto in their own documents. However, they shall undertake to ensure that there is no risk whatsoever of any confusion with non-certified products. In particular, the certification holding company must ensure that promotional activities do not contain misleading information that may interfere and spread confusion between the systems that are covered by the certification and those that are not covered.</p> <p>Any erroneous announcement related to the certification document, disseminated by the certification holding company, shall expose them to prosecution for fraud and / or misleading advertising. In this event, INERIS reserves the right to bring the case before the competent court.</p>



INERIS	Règles générales de l'activité de certification de produits et services	INERIS	General Rules Concerning the Product and services Certification Activity
	<p>L'entreprise titulaire d'un Document de certification INERIS s'engage à :</p> <ul style="list-style-type: none"> <li>✓ faciliter l'activité de l'INERIS dans ses tâches liées à la certification, et en particulier l'organisation et le déroulement des audits et des essais,</li> <li>✓ communiquer sur demande de l'INERIS toute mention du Document de certification ou tout usage du logo correspondant à la certification délivrée par l'INERIS, sous forme imprimée ou électronique.</li> </ul> <p>Il incombe à l'entreprise titulaire de s'assurer par ailleurs de la conformité de ses produits à la réglementation spécifique au produit. L'attribution d'un document de certification ne se substitue pas à cette obligation. En conséquence, l'entreprise titulaire demeure responsable de tous les vices liés à ses prestations ou ses produits.</p> <p>La délivrance du document de certification par l'INERIS ne saurait en aucun cas constituer une garantie qui incombe, conformément à la loi, à l'entreprise titulaire du document de certification.</p> <p>Le fait de se prévaloir d'un document de certification délivré par l'INERIS ne saurait en aucun cas substituer la responsabilité de l'entreprise titulaire par celle de l'INERIS.</p> <p>Toute modification au produit notamment que l'entreprise titulaire souhaite apporter, doit faire l'objet d'une demande d'extension ou de modification du document de certification.</p> <p>En ce qui concerne les modifications relatives aux systèmes certifiés et à l'assurance de la qualité mise en place, toutes les modifications qui peuvent avoir un impact sur la qualité et la sécurité du produit certifié sont à signaler par écrit à l'INERIS qui fera connaître sa décision, concernant le droit d'usage du Document de certification par l'entreprise titulaire.</p> <p>Le Document de certification ne peut être transféré.</p> <p>En cas de fusion, liquidation, transformation ou absorption d'une entreprise titulaire d'un Document de certification délivré par l'INERIS, la nouvelle entreprise doit le signaler à l'INERIS pour examen.</p>		<p>The company holding an INERIS Certification document shall undertake to :</p> <ul style="list-style-type: none"> <li>✓ facilitate the activities of INERIS in their tasks related to the certification, and in particular the organisation and conduct of audits and testing,</li> <li>✓ upon INERIS' request communicate any mention of the Certification document or any use made of the logo corresponding to the certification issued by INERIS, in printed or electronic form.</li> </ul> <p>It shall be incumbent upon the certification holding company to furthermore ensure compliance of their products with the regulations specific to the product. The conferring of a certification document does not serve to replace this obligation. As a result, the certification holding company shall remain liable for any deficiencies and defects related to their services or products.</p> <p>The issuing of the certification document by INERIS shall in no way constitute a warranty, which, in accordance with the law, shall remain the responsibility of the company holding the certification document.</p> <p>The fact that the company is the recipient of a certification document issued by INERIS shall not in any way replace the certification holding company's responsibility and liability by that of INERIS.</p> <p>Any modification that the certification holding company wishes in particular to make to the product shall be subject to an application for extension or amendment of the certification document.</p> <p>With regard to modifications related to the systems certified and to the quality assurance process that has been established, all modifications that may have an impact on the quality and safety of the certified product are to be reported in writing to INERIS which shall make known their decision concerning the right to use the Certification document by the certification holding company.</p> <p>The Certification document is strictly non transferrable.</p> <p>In the event of merger, liquidation, conversion or absorption of a company holding a Certification document issued by INERIS, the new company must provide notification thereof to INERIS for their review of the same.</p>

INERIS	Règles générales de l'activité de certification de produits et services	INERIS	General Rules Concerning the Product and services Certification Activity
	<p>En cas d'abandon de l'usage d'un certificat, l'entreprise titulaire doit en informer immédiatement l'INERIS par écrit.</p> <p>Un fabricant ne peut user de la marque correspondant à un Document de certification qu'après transmission par l'INERIS du document de certification.</p> <p>L'entreprise titulaire d'un Document de certification INERIS s'engage à réserver l'usage de la marque correspondante aux seuls produits certifiés, notamment dans ses documents publicitaires.</p> <p>L'entreprise titulaire s'engage à user de la marque correspondant au Document de certification INERIS conformément aux chartes graphiques énoncées dans les règles spécifiques aux schémas de certification concernés.</p> <p><i>Usages abusifs de la certification</i></p> <p>Un Document de certification émis par l'INERIS peut être suspendu ou retiré si :</p> <ul style="list-style-type: none"> <li>✓ il a été émis par erreur,</li> <li>✓ l'entreprise titulaire demande son retrait,</li> <li>✓ le Document de certification de conformité est utilisé de façon abusive ou dans de mauvaises conditions,</li> <li>✓ pour les certifications des produits impliquant l'évaluation de la qualité d'une chaîne de production : <ul style="list-style-type: none"> <li>- le produit fabriqué ne correspond plus au produit certifié ou,</li> <li>- la maîtrise de la qualité ne permet plus une confiance suffisante pour que le résultat de la chaîne de production soit conforme au produit certifié.</li> </ul> </li> </ul> <p>En fonction de la gravité et de la fréquence des manquements constatés aux engagements pris par l'entreprise titulaire du certificat, celle-ci peut se voir appliquer l'une des sanctions suivantes :</p> <ul style="list-style-type: none"> <li>✓ avertissement simple, avec mise en demeure de faire cesser le(s) manquement(s) constaté(s),</li> <li>✓ avertissement accompagné d'un audit inopiné,</li> <li>✓ retrait ou suspension du Document de certification du produit ou de l'ensemble des produits concernés.</li> </ul>		<p>In the event of abandoning the use of a certificate, the certification holding company must immediately inform INERIS thereof in writing.</p> <p>A manufacturer may only use the mark corresponding to a Certification document after transmission by INERIS of the certification document.</p> <p>The company holding an INERIS Certification document shall undertake to restrict the use of the corresponding mark only to products that have been certified, particularly in their promotional materials.</p> <p>The certification holding company shall undertake to use the mark corresponding to the INERIS Certification document in accordance with the guidelines for graphics use stipulated in the specific rules for the concerned certification schemes.</p> <p>Misuse of the Certification</p> <p>A Certification document issued by INERIS may be suspended or withdrawn if :</p> <ul style="list-style-type: none"> <li>✓ it has been issued in error,</li> <li>✓ the certification holding company requests its withdrawal,</li> <li>✓ the Certification document certifying conformity is being used improperly or under inappropriate conditions,</li> <li>✓ for product certifications involving the evaluation of the quality of a production chain, where : <ul style="list-style-type: none"> <li>- the product manufactured no longer corresponds to the product certified or,</li> <li>- the quality control system no longer provides for sufficient confidence in the resultant output from the production chain being in conformity with the product certified.</li> </ul> </li> </ul> <p>Depending on the severity and the frequency of the deficiencies identified with respect to the commitments made by the company holding the certificate, it may be subject of one of the following sanctions :</p> <ul style="list-style-type: none"> <li>✓ simple warning, along with being placed under notice to remedy the deficiency(ies) or breach(es) identified,</li> <li>✓ warning accompanied by an unannounced audit,</li> <li>✓ withdrawal or suspension of the Certification document for the product or for all of the concerned products.</li> </ul>

INERIS	Règles générales de l'activité de certification de produits et services	INERIS	General Rules Concerning the Product and services Certification Activity
	<p><i>Arrêt de l'usage d'un certificat</i></p> <p>Lorsque l'INERIS prend la décision de suspendre pour un délai précisé ou non ou retirer l'usage d'un Document de certification qu'elle a octroyé à une entreprise, l'INERIS notifie cette décision à l'entreprise titulaire du Document de certification par lettre recommandée et applique la sanction. Dans ce cas, l'entreprise titulaire doit, dans un délai de quinze jours calendaires après réception du courrier recommandé de l'INERIS le stipulant :</p> <ul style="list-style-type: none"> <li>✓ arrêter de faire état du certificat,</li> <li>✓ ne plus utiliser les documents aussi bien sous forme papier que électronique faisant référence à la certification ou faisant apparaître le ou les logos correspondant à la certification,</li> <li>✓ ne pas faire de déclaration de nature à induire en erreur sur sa situation vis-à-vis de la certification,</li> <li>✓ ne plus se prévaloir du Document de certification INERIS et de la marque qui l'accompagne éventuellement,</li> <li>✓ cesser d'utiliser la marque de certification sur les systèmes fabriqués,</li> <li>✓ et en fonction du domaine : <ul style="list-style-type: none"> <li>○ ne plus mettre sur le marché le produit certifié,</li> <li>○ mener des actions correctives et, le cas échéant, rappeler les produits défectueux.</li> </ul> </li> </ul> <p><b>15. PLAINTES AUPRES DU DEMANDEUR TITULAIRE DE CERTIFICAT</b></p> <p>Les demandeurs et titulaires de la certification doivent :</p> <ul style="list-style-type: none"> <li>✓ Conserver un enregistrement de toute plainte portée à leur connaissance à propos de la conformité d'un produit aux exigences de la certification.</li> <li>✓ Mettre les dossiers en question à la disposition de l'INERIS sur demande.</li> <li>✓ Prendre des mesures appropriées à la suite de telles plaintes ou concernant toute défectuosité constatée dans un produit certifié.</li> <li>✓ Documenter les mesures préventives et / ou correctives qui ont été prises.</li> </ul> <p style="text-align: right;">☺</p>		<p><i>Cancellation of the certificate use</i></p> <p>When INERIS makes the decision to either suspend for a specified or unspecified period, or to withdraw the use of a Certification document that they have granted to a company, INERIS provides notification of their decision to the company holding the Certification document by registered letter which is followed by the application of the sanction. In this case, within a period of fifteen calendar days after receipt of the registered letter from INERIS stipulating the same, the certification holding company must :</p> <ul style="list-style-type: none"> <li>✓ Stopping the Use of a Certificate</li> <li>✓ no longer make use of any documents in either paper or electronic form that make reference to the certification or which display the logo or logos corresponding to the certification,</li> <li>✓ refrain from making any such statement that is liable to be misleading about their situation with respect to the certification</li> <li>✓ no longer take advantage of the INERIS Certification document and any mark that eventually accompanies it,</li> <li>✓ cease the use of the certification mark on the manufactured systems,</li> <li>✓ and depending on the field or sector : <ul style="list-style-type: none"> <li>○ cease and desist the marketing of the certified product,</li> <li>○ undertake corrective actions and, if necessary, recall the defective products.</li> </ul> </li> </ul> <p><b>15. COMPLAINTS TO THE APPLICANT AND CERTIFICATION HOLDER</b></p> <p>Applicants and certification holders must :</p> <ul style="list-style-type: none"> <li>✓ Keep a record of all complaints about which they are made aware with regard to the compliance of a product with the requirements of certification.</li> <li>✓ Ensure that the records in question are made available to INERIS upon request.</li> <li>✓ Take appropriate measures in response to such complaints or concerning any defects identified in a certified product.</li> <li>✓ Document the preventative and / or corrective measure that have been taken.</li> </ul> <p style="text-align: right;">☺</p>