

INERIS	CERTIFICATION IECEX DE COMPÉTENCES DU PERSONNEL
<i>Note: Ce document est émis et géré par SCI/CERN</i>	
SOMMAIRE	
1. DOMAINE D'APPLICATION	3
1.1. PERIMETRE DE CERTIFICATION	5
1.2. UNITES ORGANISATIONNELLES	6
2. DOCUMENTS DE REFERENCE ET DOCUMENTS ASSOCIES	6
3. DEFINITIONS	7
4. ORGANISME DE CERTIFICATION	8
4.1. ASPECTS JURIDIQUES	9
4.2. RESPONSABILITES EN MATIERE DE DECISION DE CERTIFICATION	9
4.3. MANAGEMENT DE L'IMPARTIALITE	10
5. EXIGENCES STRUCTURELLES	12
5.1. MANAGEMENT ET STRUCTURE ORGANISATIONNELLE	12
5.2. STRUCTURE DU POLE CERTIFICATION PAR RAPPORT AUX ACTIVITES DE FORMATION	13
6. EXIGENCES RELATIVES AUX RESSOURCES	13
6.1. EXIGENCES GENERALES RELATIVES AUX PERSONNELS	13
6.2. PERSONNEL ENGAGE DANS LES ACTIVITES DE CERTIFICATION	16
6.3. EXTERNALISATION	17
6.4. AUTRES RESSOURCES	18
7. EXIGENCES EN MATIERE D'ENREGISTREMENTS ET D'INFORMATIONS	19
7.1. ENREGISTREMENTS DES DEMANDEURS, CANDIDATS ET PERSONNES CERTIFIEES	19
7.2. INFORMATION AU PUBLIC	19
7.3. CONFIDENTIALITE	20
7.4. SECURITE	20
8. DISPOSITIF PARTICULIER DE LA CERTIFICATION IECEX	21
9. EXIGENCES DU PROCESSUS DE CERTIFICATION	21
9.1. PROCESSUS DE CANDIDATURE	21
9.2. PROCESSUS D'EVALUATION DE LA DEMANDE	22

INERIS	IECEX CERTIFICATION OF PERSONNEL COMPETENCIES
<i>Note: this document was issued and is managed by SCI/CERN</i>	
CONTENTS	
1. SCOPE OF APPLICATION	3
1.1. CERTIFICATION PERIMETER	5
1.2. ORGANIZATIONAL UNITS	6
2. REFERENCE DOCUMENTS AND RELATED DOCUMENTS	6
3. DEFINITIONS	7
4. CERTIFICATION BODY	8
4.1. LEGAL ASPECTS	9
4.2. RESPONSIBILITY FOR CERTIFICATION DECISIONS	9
4.3. MANAGEMENT OF IMPARTIALITY	10
5. STRUCTURAL REQUIREMENTS	12
5.1. MANAGEMENT AND ORGANIZATION STRUCTURE	12
5.2. STRUCTURE OF THE CERTIFICATION DIVISION IN RELATION WITH TRAINING ACTIVITIES	13
6. RESOURCE REQUIREMENTS	13
6.1. GENERAL STAFF REQUIREMENTS	13
6.2. STAFF INVOLVED IN CERTIFICATION ACTIVITIES	16
6.3. OUTSOURCING	17
6.4. OTHER RESOURCES	18
7. REGISTRATION AND INFORMATION REQUIREMENTS	19
7.1. REGISTRATION OF APPLICANTS, CANDIDATES AND CERTIFIED PERSONS	19
7.2. PUBLIC INFORMATION	19
7.3. CONFIDENTIALITY	20
7.4. SAFETY	20
8. SPECIAL DEVICE FOR IECEX CERTIFICATION	21
9. REQUIREMENTS OF THE CERTIFICATION PROCESS	21
9.1. APPLICATION PROCESS	21
9.2. APPLICATION EVALUATION PROCESS	22

INERIS	CERTIFICATION IECEX DE COMPÉTENCES DU PERSONNEL	INERIS	IECEX CERTIFICATION OF PERSONNEL COMPETENCIES
9.3.	PROCESSUS D'EXAMEN..... 22	9.3.	REVIEW PROCESS 22
9.4.	DECISION DE CERTIFICATION..... 22	9.4.	CERTIFICATION DECISION 22
9.5.	SUSPENSION, RETRAIT OU REDUCTION DU PERIMETRE DE CERTIFICATION..... 23	9.5.	SUSPENSION, WITHDRAWAL OR REDUCTION OF CERTIFICATION PERIMETER..... 23
9.6.	PROCESSUS DE RENOUVELLEMENT DE LA CERTIFICATION..... 23	9.6.	CERTIFICATION RENEWAL PROCESS 23
9.7.	UTILISATION DES CERTIFICATS, LOGOS ET MARQUES..... 23	9.7.	USE OF CERTIFICATES, LOGOS AND TRADEMARKS 23
9.8.	APPELS ENVERS LES DECISIONS DE CERTIFICATION ET PLAINTES..... 23	9.8.	APPEALS AND COMPLAINTS AGAINST CERTIFICATION DECISIONS 23
10.	EXIGENCES DU SYSTEME DE MANAGEMENT..... 25	10.	MANAGEMENT SYSTEM REQUIREMENTS..... 25

1. DOMAINE D'APPLICATION

La certification de compétence de personne IECEx 05 fournit aux industriels la preuve indépendante qu'une personne a les qualifications et l'expérience requises pour mettre en application les normes internationales et européennes de classement de zone, d'installation, de vérification ou de réparation. Ceci est particulièrement important pour le personnel sous-traitant.

Cette certification permet de valoriser l'expérience et la qualification de toute personne qui peut avoir un effet sur la conformité d'une première installation, de son maintien en état, sur la vérification de cette installation, la réparation des matériels et le classement de zone.

La certification IECEx 05 consiste en un examen théorique et une évaluation pratique de la compétence des personnes.

La certification de compétences IECEx est une validation des compétences acquises dans le domaine des atmosphères explosives.

Une description générale du processus de certification est présentée en page suivante

1. SCOPE OF APPLICATION

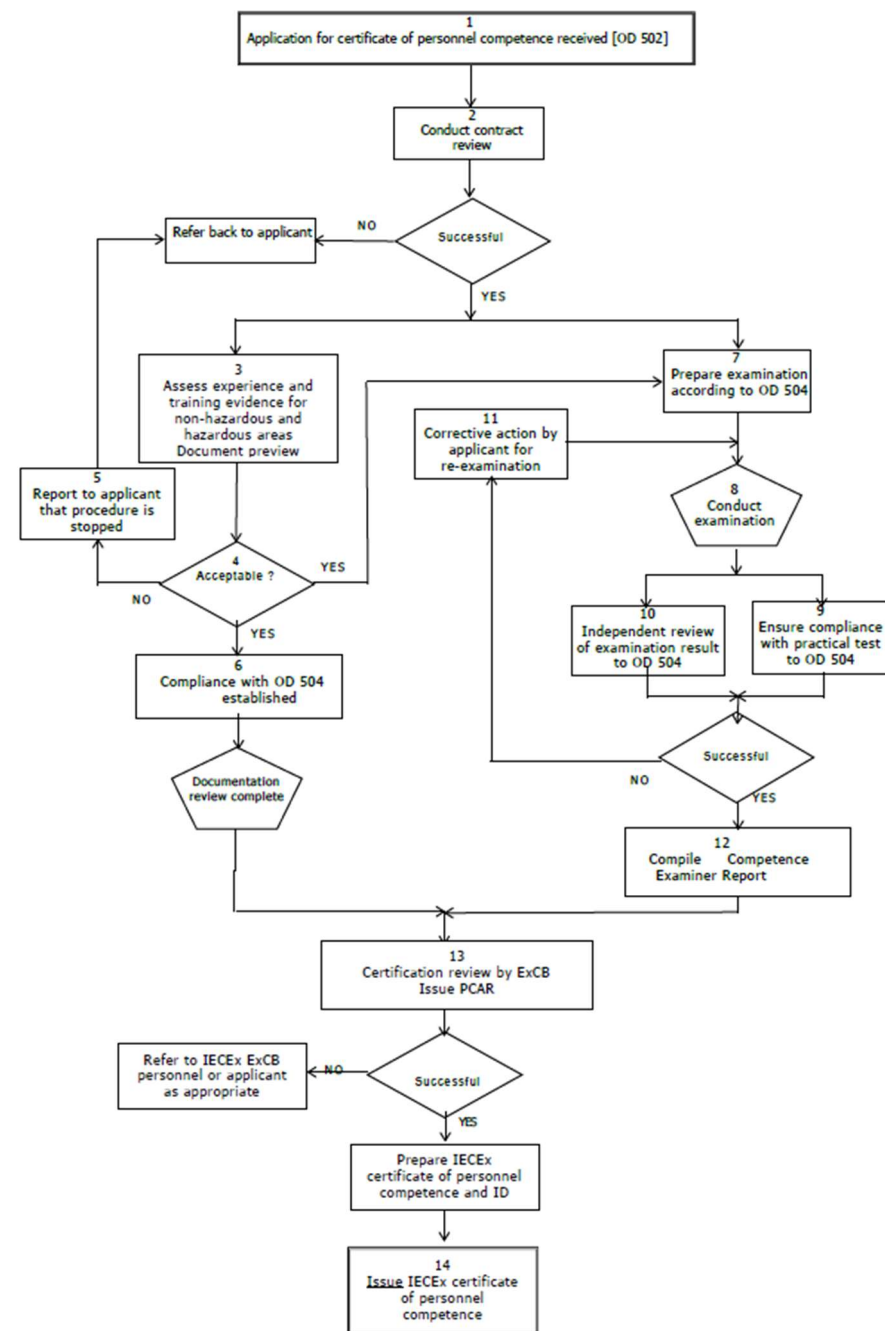
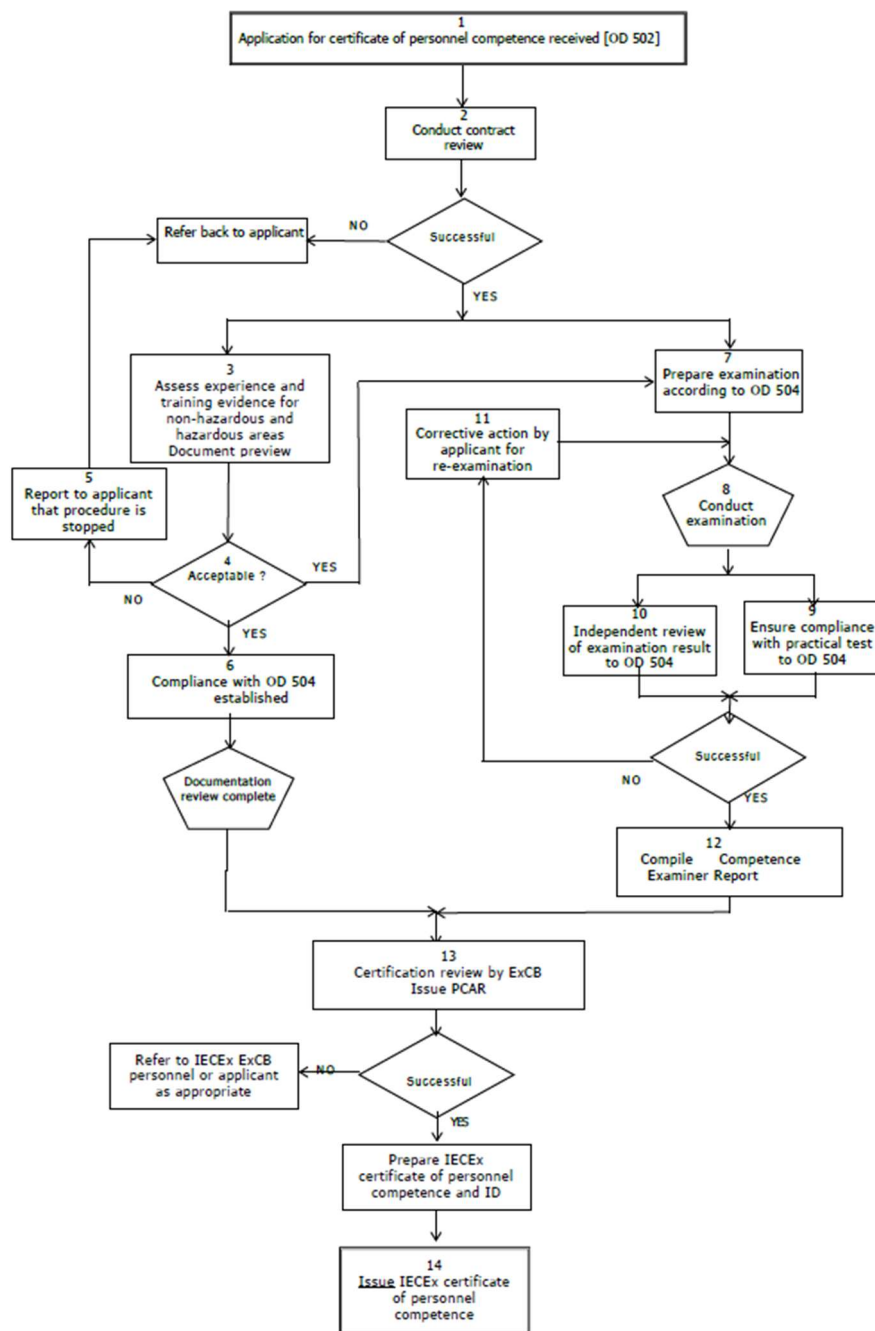
IECEx 05 Person competence certification provides manufacturers with independent evidence that a person has the qualifications and experience required to implement International and European standards for area classification, installation, verification or repair. This is particularly important for subcontracted personnel.

This certification makes it possible to enhance the experience and qualification of any person who may impact the conformity of a first installation, its maintenance, the verification of this installation, the repair of equipment and the area classification.

IECEx 05 certification consists of a theoretical examination and a practical evaluation of people's competence.

The IECEx skills certification is a validation of the skills acquired in the field of explosive atmospheres.

A general description of the certification process is presented on the following page



1.1. PERIMETRE DE CERTIFICATION

L'INERIS est organisme certificateur ExCB selon le schéma IECEx 05 et pour les unités Ex indiquées dans le tableau ci-dessous.
Les différentes unités de compétences, telles que définies dans l'IECEx OD 504, sont listées ci-dessous :

Reference	Titre	Scope limitation ^{a)}
Unit Ex 000	Connaissances de base et sensibilisation pour entrer dans un site qui comprend une zone dangereuse classée.	Not applicable
Unit Ex 001	Appliquer les principes de base de la protection en atmosphères explosives	1
Unit Ex 002	Effectuer la classification de la zone dangereuse	3
Unit Ex 003	Installer de l'équipement et des systèmes de câblage antidéflagrants.	1, 2, 3, 4
Unit Ex 004	Entretien de l'équipement en atmosphères explosives	1, 2, 3, 4
Unit Ex 005	Révision et réparation d'équipements antidéflagrants	1, 2, 3, 4
Unit Ex 006	Essai d'installations électriques en atmosphères explosives ou associées à des atmosphères explosives	1, 3, 4
Unit Ex 007	Effectuer une inspection visuelle et minutieuse des installations électriques dans ou associées à des atmosphères explosives.	3, 4
Unit Ex 008	Effectuer une inspection détaillée des installations électriques dans ou associées à des atmosphères explosives	1, 3, 4
Unit Ex 009	Concevoir des installations électriques en atmosphères explosives ou associées à de telles atmosphères.	1, 3, 4
Unit Ex 010	Effectuer l'audit et l'inspection d'installations électriques en atmosphères explosives ou associées à de telles atmosphères.	3

Tableau 1 : Liste des unités de compétence

a) Limitation par : 1. Technique de protection contre les explosions
2. type de produit ; 3. groupe ; 4. Tension

1.1. CERTIFICATION PERIMETER

INERIS is an ExCB certifying body according to the IECEx 05 scheme and for the 10 Ex units indicated in the table below.
The different competence units, as defined in IECEx OD 504, are listed below:

Reference	Title	Scope limitation ^{a)}
Unit Ex 000	Basic knowledge and awareness to enter a site that includes a classified hazardous area.	Not applicable
Unit Ex 001	Apply basic principles of protection in explosive atmospheres	1
Unit Ex 002	Perform classification of hazardous area	3
Unit Ex 003	Install explosion-protected equipment and wiring systems	1, 2, 3, 4
Unit Ex 004	Maintain equipment in explosive atmospheres	1, 2, 3, 4
Unit Ex 005	Overhaul and repair of explosion-protected equipment	1, 2, 3, 4
Unit Ex 006	Test electrical installations in or associated with explosive atmospheres	1, 3, 4
Unit Ex 007	Perform visual & close inspection of electrical installations in or associated with explosive atmospheres	3, 4
Unit Ex 008	Perform detailed inspection of electrical installations in or associated with explosive atmospheres	1, 3, 4
Unit Ex 009	Design electrical installations in or associated with explosive atmospheres	1, 3, 4
Unit Ex 010	Perform audit inspection of electrical installations in or associated with explosive atmospheres	3

Table 1 : Unit of competency list

a) Limitation by: 1. *Explosion-protection technique*
2. *Product Type* ; 3. *Group* ; 4. *Voltage*

INERIS	CERTIFICATION IECEX DE COMPÉTENCES DU PERSONNEL	INERIS	IECEX CERTIFICATION OF PERSONNEL COMPETENCIES
	<p>1.2. UNITES ORGANISATIONNELLES</p> <p>La présente activité est supervisée par l'unité CERN et peut faire appel à d'autres services dans le cadre de cette activité, notamment au sein de la direction Incendie, Dispersion, Explosion (IDE).</p> <p>2. DOCUMENTS DE REFERENCE ET DOCUMENTS ASSOCIES</p> <p>La certification de compétence de personne IECEX 05 s'appuie :</p> <ul style="list-style-type: none"> ✓ Sur les normes internationales et européennes qui définissent le niveau et le type de la formation et de compétence nécessaires aux travailleurs : - qui interviennent sur des équipements installés ou pouvant être installés en atmosphères explosives : <ul style="list-style-type: none"> • CEI/EN 60079-14 - Sélection et installation, • CEI/EN 60079-17 - Inspection et maintenance, • CEI/EN 60079-19 - Réparation et révision, - qui réalisent le classement de zone basé sur la norme CEI 60079-10 <ul style="list-style-type: none"> ✓ IECEX 05 IECEX Schéma de certification de compétence de personnes pour atmosphères explosives - Règles et Procédures (www.iecex.com) ✓ OD 501 Procédures d'évaluation pour l'acceptation IECEX des organismes de certification (ExCB) dans le but de délivrer et de maintenir les certificats IECEX de compétences du personnel - (www.iecex.com) ✓ OD 502 Demande d'emploi - Exigences en matière de documentation et d'information sur les compétences du personnel (www.iecex.com) ✓ OD 503 Procédures ExCB pour la délivrance et le maintien des certificats IECEX de compétences du personnel (www.iecex.com) ✓ OD 504 Spécification des résultats de l'évaluation des unités de compétences (www.iecex.com) ✓ NF EN ISO/CEI 17024 Évaluation de la conformité - Exigences générales pour les organismes procédant à la certification des personnes 		<p>1.2. ORGANIZATIONAL UNITS</p> <p>This activity is supervised by the CERN Unit and may call upon other services as part of this activity, in particular within direction Fire, Dispersion, Explosion (IDE).</p> <p>2. REFERENCE DOCUMENTS AND RELATED DOCUMENTS</p> <p>The IECEX 05 personnel competence certification is based on:</p> <ul style="list-style-type: none"> ✓ On International and European standards that define the level and type of training and skills needed by workers: <ul style="list-style-type: none"> - which work on equipment installed or capable of being installed in explosive atmospheres: <ul style="list-style-type: none"> • CEI/EN 60079-14 - Sélection and installation, • CEI/EN 60079-17 - Inspection and maintenance, • CEI/EN 60079-19 - Repair and overhaul, - who perform zone classification based on standard CEI 60079-10 ✓ IECEX 05 IECEX Scheme for Certification of Personnel Competencies for Explosive Atmospheres - Rules and Procedures (www.iecex.com) ✓ OD 501 Assessment Procedures for IECEX acceptance of Certification Bodies (ExCB) for the purpose of issuing and maintaining IECEX Certificates of Personnel Competencies (www.iecex.com) ✓ OD 502 Application for Personnel Competencies documentation and information requirements (www.iecex.com) ✓ OD 503 ExCB Procedures for issuing and maintaining IECEX Certificates of Personnel Competencies (www.iecex.com) ✓ OD 504 Specification for Units of Competency Assessment Outcomes (www.iecex.com) ✓ NF EN ISO/CEI 17024 Conformity assessment – General requirements for bodies operating certification of persons

INERIS	CERTIFICATION IECEX DE COMPÉTENCES DU PERSONNEL	INERIS	IECEX CERTIFICATION OF PERSONNEL COMPETENCIES
✓	NF EN ISO 9000 COLLECTION Normes ISO 9000	✓	NF EN ISO 9000 COLLECTION ISO 9000 Standards
✓	MQ 0001 Procédures générales du Manuel Qualité de l'INERIS	✓	MQ 0001 INERIS' Quality Manual general procedures
✓	PR-0868 Règles spécifiques de certification IECEX (www.ineris.fr)	✓	PR-0868 Specific IECEX certification rules (www.ineris.fr)
✓	IM-1571 Formulaire de demande IECEX CoPC (www.ineris.fr)	✓	IM-1571 IECEX CoPC Application form (www.ineris.fr)
3. DEFINITIONS		3. DEFINITIONS	
Les termes et abréviations utilisés dans ce document sont :		The terms and abbreviations used in this document are:	
- CoPC : Certificat de compétences du personnel		- CoPC : Certificate of Personnel Competencies	
- ExCB : Organisme de certification Ex		- ExCB : Ex Certification Body	
- Système IECEX : Système international de certification dont l'objectif est de faciliter l'échange de matériels et de services en relation avec les atmosphères explosives.		- IECEX system : International system of certification which the aim is to facilitate the exchange of materials and services in relation to the explosive atmospheres	
- Système de certification IECEX des compétences du personnel : Schéma du référentiel IECEX pour la certification de la compétence du personnel effectuant des travaux et des services liés aux atmosphères explosives.		- IECEX Certification of Personnel Competencies Scheme : Scheme of the IECEX Certification System for the certification of personnel competencies for persons engaged in work and services related to explosive atmospheres.	
- Certificat IECEX de compétences du personnel [CoPC] : Document émis en vertu de ces Règles indiquant qu'une confiance adéquate est accordée qu'une Personne dûment identifiée a été trouvée pour mettre en œuvre des procédures garantissant que le travail entrepris est conforme aux exigences IECEX et est sous la surveillance d'un Organisme de Certification IECEX (ExCB).		- IECEX Certificate of Personnel Competencies [CoPC] : Document issued under these Rules indicating that adequate confidence is provided that a duly identified Person has been found to operate procedures that provide confidence that the work undertaken complies with IECEX requirements and is under the surveillance of an IECEX Certification Body (ExCB).	
- IECEX Rapport d'évaluation des compétences du personnel [PCAR] Document qui présente les résultats d'une évaluation des compétences d'une personne, conformément aux exigences du système IECEX CoPC.		- IECEX Personnel Competency Assessment Report [PCAR] : A document that presents the results of an assessment of a person's competencies, to the requirements of the IECEX CoPC Scheme.	
- CERN : Unité en charge de la gestion des certifications et représentant l'ExCB. Dépend de la direction Stratégie, politique scientifique et communication. (SCI)		- CERN : Unit in charge of certification activities and representing the ExCB. Depend on direction Strategy, scientific policy and communication (SCI)	

INERIS	CERTIFICATION IECEX DE COMPÉTENCES DU PERSONNEL	INERIS	IECEX CERTIFICATION OF PERSONNEL COMPETENCIES
	<ul style="list-style-type: none">- IDE/ATEX : Unité en charge de l'évaluation des matériels destinés aux atmosphères explosives. Dépend de la direction Incendie, Dispersion, Explosion.- Demandeur : Une personne qui s'adresse à un ExCB pour obtenir un certificat IECEX de compétences du personnel.		<ul style="list-style-type: none">- IDE/ATEX: Unit in charge of assessing equipment intended for use in explosive atmospheres. Part of the Fire, Dispersion and Explosion Division.- Applicant: A person who applies to an ExCB for an IECEX Certificate of Personnel Competencies.
	4. ORGANISME DE CERTIFICATION		4. CERTIFICATION BODY
	<p>L'unité CERN regroupe les moyens et les compétences de l'Institut dans le domaine de la certification.</p> <p>Le système de certification mis en place a pour objectifs principaux de :</p> <ul style="list-style-type: none">- relayer de façon efficace le système de management de la qualité qui régit le fonctionnement de l'ensemble de l'Institut, décrit dans le Manuel Qualité de l'INERIS,- mettre en œuvre un système de certification, en accord avec la procédure générale INERIS ainsi que les référentiels d'accréditation applicables,- mettre en place des certifications dans un cadre volontaire ou réglementaire, par exemple pour certaines directives européennes.		<p>CERN unit brings together the Institute's resources and expertise in the field of certification.</p> <p>The main objectives of the certification system set up are to:</p> <ul style="list-style-type: none">- to effectively relay the quality management system that governs the functioning of the entire Institute, as described in the INERIS Quality Manual,- implement a certification system, in accordance with the INERIS general procedure and the applicable accreditation standards,- set up certifications in a voluntary or regulatory framework, for example for certain European directives.
	<p>Le responsable de l'unité CERN est le garant du suivi et du maintien du système de certification. Il nomme un référent qualité au sein de l'unité CERN pour suivre l'état de l'art en matière d'assurance qualité, veiller à l'application du système de management de la qualité de l'INERIS au titre des activités de certification, organiser sous sa responsabilité toute action nécessaire pour en assurer la garantie et mettre en place l'organisation nécessaire aux accréditations.</p> <p>La certification de produits ou services à caractère réglementaire ou volontaire est ouverte à tout fabricant ou demandeur. Les demandes de certification sont traitées de manière équitable quel que soit le demandeur. Les tarifs sont établis à partir de grilles de prestations qui peuvent être examinées lors des audits externes de l'INERIS.</p> <p>La recevabilité des demandes de certification est examinée sous la responsabilité de l'unité CERN par des personnes désignées pour la revue des demandes.</p> <p>Pour qu'une demande de certification soit recevable, les demandeurs doivent fournir les preuves permettant de justifier des prérequis définis par le référentiel.</p> <p>Les référentiels de certification sont accessibles au public pour la certification à caractère réglementaire comme volontaire.</p> <p>La portée des certifications à caractère réglementaire et volontaire est précisée dans les règles spécifiques de certification.</p> <p>Enfin, les activités de l'INERIS liées à la certification sont couvertes par une assurance « responsabilité civile ».</p>		<p>The manager of CERN Unit is responsible of the monitoring and maintenance of the certification system. It appoints a quality coordinator within the CERN unit to monitor the state of the art in terms of quality assurance, ensure the application of INERIS quality management system within the division, organize under its responsibility any action necessary to ensure its guarantee and set up the organization necessary for accreditations.</p> <p>The certification of products or services of a regulatory or voluntary nature is open to any manufacturer or applicant. Applications for certification are fairly treated regardless of the applicant. The rates are established using service grids that can be examined during INERIS external audits.</p> <p>The admissibility of certification applications is examined by under CERN Unit by persons designated for review of applications.</p> <p>For a certification application to be admissible, applicants shall provide evidence regarding prerequisite of the scheme.</p> <p>The certification standards are accessible to the public for regulatory and voluntary certification.</p> <p>The scope of regulatory and voluntary certifications is specified in the specific certification rules.</p> <p>Finally, INERIS certification activities are covered by "civil liability" insurance.</p>

4.1. ASPECTS JURIDIQUES

L'INERIS est un Établissement Public à caractère Industriel et Commercial (EPIC) sous tutelle du Ministère chargé de l'environnement (articles R131-35 à R131-47 du code de l'environnement - version en vigueur des articles : 05/08/2005).

L'INERIS est assuré pour sa responsabilité civile professionnelle dans le cadre de toutes ses activités.

L'unité CERN dispose de ressources financières allouées chaque année. Ces ressources financières sont pérennes. Le budget est surveillé par la direction financière (DFI) de l'INERIS, sous tutelle du Conseil d'Administration (4.4 de l'ISO 17024).

Adresse postale du Pôle Certification :

INERIS
Unité SCI/CERN

Parc Technologique ALATA
B.P. N°2
60550 VERNEUIL EN HALATTE
France

Les droits et responsabilités propres aux activités de certification sont définis dans les documents de délégation de signature applicables au sein de l'INERIS. De même, afin de couvrir des responsabilités civiles découlant de ces activités de certification, des assurances ont été prises.

L'organigramme de l'unité CERN est donné dans un document d'information.

4.2. RESPONSABILITES EN MATIERE DE DECISION DE CERTIFICATION

L'INERIS est responsable de toutes ses décisions liées à l'octroi, au maintien, à l'extension, à la suspension ou retrait de la certification que ce soit à caractère réglementaire ou volontaire. Les décisions de certification sont prises par les personnes désignées à cet effet (Cf. DI-1286).

Les certificats sont signés par les personnes disposant d'une délégation du Directeur Général de l'INERIS. Ces personnes sont différentes de celles qui ont réalisé les évaluations (5.1.1 DE L'ISO 17024).

4.1. LEGAL ASPECTS

INERIS is an Industrial and Commercial Public Institution (EPIC) under the supervision of the Ministry of the Environment (articles R131-35 to R131-47 of the Environment Code - version in force of the articles: 05/08/2005).

INERIS is insured for its professional civil liability in all its activities.

CERN unit has financial resources allocated each year. These financial resources are sustainable. The budget is supervised by the INERIS Finance Department (DFI), under the supervision of the Board of Directors (4.4 of ISO 17024).

Postal address of the Certification division:

INERIS
SCI/CERN Unit

Parc Technologique ALATA
B.P. N°2
60550 VERNEUIL EN HALATTE
France

The rights and responsibilities specific to certification activities are defined in the signature delegation documents applicable within INERIS. Similarly, in order to cover civil liabilities arising from these certification activities, insurance has been taken out.

The organization chart of CERN Unit is given in an information document.

4.2. RESPONSIBILITY FOR CERTIFICATION DECISIONS

INERIS is responsible for all its decisions related to the granting, maintenance, extension, suspension or withdrawal of certification, whether regulatory or voluntary. Certification decisions are made by the persons designated for this purpose (see DI-1286).

The certificates are signed by persons with a delegation from the Director General of INERIS. These people are different from those who conducted the evaluations (5.1.1.1 of ISO 17024).

INERIS	CERTIFICATION IECEX DE COMPÉTENCES DU PERSONNEL	INERIS	IECEX CERTIFICATION OF PERSONNEL COMPETENCIES
	<p>Le Responsable de l'unité CERN est chargé de :</p> <ul style="list-style-type: none"> - L'organisation des différentes activités de certification - La gestion budgétaire de l'unité CERN, en relation avec la direction financière et la direction IDE dans un objectif d'équilibre conforme avec le fonctionnement de l'INERIS. <p>Les autres activités de l'INERIS, que ce soit sous responsabilité de l'unité CERN ou au sein des autres entités de l'INERIS n'affectent ni la confidentialité, ni l'objectivité, ni l'impartialité des certifications car :</p> <ul style="list-style-type: none"> - Dans sa mission d'organisme certificateur de produits et services, les demandeurs sont traités sur un pied d'égalité et la liste des méthodes qui sont utilisées pour certifier les matériels est du domaine public. L'unité CERN dispose d'une unique grille tarifaire pour l'ensemble de ses clients. (4.3.3 et 4.3.4 de l'ISO 17024) - L'INERIS, que ce soit dans le domaine réglementaire ou volontaire, ne fournit aucun service susceptible de compromettre la confidentialité, l'objectivité ou l'impartialité de son processus et de ses décisions de certification. L'INERIS ne fournit aucune prestation de conseil dans le cadre d'une évaluation de produits susceptibles d'être certifiés. Il peut informer sur la réglementation, la normalisation et le processus de certification, ses clients ou les autres parties intéressées. (G.4.29.) <p>4.3. MANAGEMENT DE L'IMPARTIALITE</p> <p>L'impartialité et l'indépendance de l'INERIS en tant qu'organisme de certification sont assurées à plusieurs niveaux :</p> <p>❖ Déontologie :</p> <p>L'INERIS a établi et tient à jour sa charte de déontologie accessible sur le site internet de l'INERIS (www.ineris.fr). Le Directeur Général de l'INERIS est le garant de l'application des règles de déontologie au sein de l'INERIS. (4.3.1, 4.3.5, 5.1.1 de l'ISO 17024)</p> <p>Un engagement de confidentialité et d'indépendance est signé par les membres du personnel de l'INERIS intervenant dans les activités de certification. En complément de l'engagement de confidentialité et d'indépendance, une déclaration individuelle d'intérêts est également signée. (4.3.2 et 4.3.6 et 5.1.1 et 6.2.1 de l'ISO 17024).</p> <p>Lors de chaque session, les évaluateurs s'engagent à déclarer toute absence de conflit d'intérêt avec les candidats. Cet engagement garantit également</p>		<p>The manager of CERN unit is responsible for:</p> <ul style="list-style-type: none"> - the organization of the various certification activities - the budgetary management of the CERN Unit, in relation with the Finance Department and the division IDE with a view to achieving a balanced budget in line with INERIS operations. <p>The other activities of INERIS, whether within responsibility of CERN unit or within the other INERIS entities, do not affect the confidentiality, objectivity or impartiality of certifications because:</p> <ul style="list-style-type: none"> - In its mission as a certification body for products and services, applicants are treated equally, and the list of methods used to certify materials is in the public domain. The CERN unit has a single price list for all its customers. (4.3.3 and 4.3.4 of ISO 17024) - INERIS, whether in the regulatory or voluntary field, does not provide any services that could compromise the confidentiality, objectivity or impartiality of its certification process and decisions. INERIS does not provide any consulting services in the context of an evaluation of products that could be certified. It can provide information on regulations, standardization and the certification process, its customers or other interested parties. (G.4.29.). <p>4.3. MANAGEMENT OF IMPARTIALITY</p> <p>The impartiality and independence of INERIS as a certification body are ensured at several levels:</p> <p>❖ Ethics:</p> <p>INERIS has established and maintains its code of ethics, which is available on the INERIS website (www.ineris.fr). The Director General of INERIS is the guarantor of the application of the rules of ethics within INERIS. (4.3.1, 4.3.5, 5.1.1.1 of ISO 17024)</p> <p>A confidentiality and independency agreement is signed by INERIS staff members involved in certification activities. In addition to the commitment to confidentiality and independence, an individual declaration of interests is also signed. (4.3.2 and 4.3.6 and 5.1.1 and 6.2.1 of ISO 17024).</p> <p>At each session, the assessors undertake to declare any absence of conflict of interest with the candidates. This commitment also ensures that the examiner has not trained the candidate for a period of 2 years from the date of</p>

INERIS	CERTIFICATION IECEX DE COMPÉTENCES DU PERSONNEL	INERIS	IECEX CERTIFICATION OF PERSONNEL COMPETENCIES
	<p>que l'examineur n'a pas formé le candidat pendant une période de 2 ans à compter de la date d'achèvement des activités de formation (5.2.3 e de l'ISO 17024). Cet engagement est formalisé sur la liste de présence avant le passage des examens. (4.3.6 et 5.1.1 et 6.2.1 de l'ISO 17024).</p> <p>Un évaluateur déclarant un conflit d'intérêt avec un candidat, ne peut assurer l'examen. Un autre évaluateur est donc nommé. La déclaration de conflit d'intérêt est enregistrée dans le dossier de l'examineur (géré par la personne en charge de la qualité de l'unité CERN). (6.2.2.3 de l'ISO 17024)</p> <p>Ce présent référentiel est le référentiel unique pour tous les demandeurs, les candidats et les personnes certifiées dans le cadre de l'évaluation de compétences IECEX. (4.3.3 et 5.1.1 de l'ISO 17024). L'unité CERN s'interdit de restreindre, limiter ou interdire l'accès de façon arbitraire aux demandeurs et candidats à la certification de compétences selon ce présent référentiel (4.3.4 et 5.1.1 de l'ISO 17024).</p> <p>Afin de s'assurer que l'Institut et le personnel impliqué dans le processus de certification ne subissent pas de pression commerciale, l'INERIS met en œuvre les trois dispositions suivantes :</p> <ol style="list-style-type: none"> 1. Transparence : chaque année, établissement de la liste des prestations hors certification vendues aux clients de la certification. Cette liste est communiquée aux comités de certification concernés. 2. Indépendance de la prise de décision : le certificateur (c'est-à-dire celui qui prend la décision) ne peut être le responsable de l'affaire 3. Absence de pression individuelle sur le résultat : <ul style="list-style-type: none"> - dans les objectifs individuels, absence d'objectifs sur le nombre de certificats, pas d'objectifs sur le nombre de refus ou d'accords. - absence de rémunération variable pour le personnel intervenant dans la certification (4.3.5 et 5.1.1 de l'ISO 17024). <p>Tout cas de déontologie fait l'objet de la rédaction d'une fiche descriptive examinée par le comité de suivi de l'Application de la Charte de Déontologie (CSACDI) qui se réunit au moins une fois par an.</p>		<p>completion of the training activities (5.2.3 e of ISO 17024). This commitment is formalized on the attendance list before the exams are taken. (4.3.6 and 5.1.1.1 and 6.2.1 of ISO 17024).</p> <p>An assessor declaring a conflict of interest with a candidate cannot conduct the examination. Another evaluator is therefore appointed. The declaration of conflict of interest is recorded in the examiner's file (managed by the person in charge of quality at the CERN Unit). (6.2.2.2.3 of ISO 17024)</p> <p>This reference manual is the single reference manual for all applicants, candidates and certified persons in the context of IECEX competency assessment. (4.3.3 and 5.1.1 of ISO 17024). The CERN Unit is prohibited from arbitrarily restricting, limiting or prohibiting access to applicants and candidates for the certification of skills according to these standards (4.3.4 and 5.1.1 of ISO 17024).</p> <p>In order to ensure that the Institute and the staff involved in the certification process are not under commercial pressure, INERIS implements the following three provisions:</p> <ol style="list-style-type: none"> 1. Transparency: each year, drawing up a list of non-certification services sold to certification clients. This list shall be communicated to the relevant certification committees. 2. Independence of decision-making: the certifier (i.e. the one who makes the decision) cannot be responsible for the case 3. No individual pressure on the result: <ul style="list-style-type: none"> - in individual objectives, no objectives on the number of certificates, no objectives on the number of refusals or agreements. - no variable remuneration for personnel involved in certification (4.3.5 and 5.1.1 of ISO 17024). <p>All cases of ethics are the subject of a descriptive sheet examined by the Committee for the Monitoring of the Application of the Code of Ethics (CSACDI), which meets at least once a year.</p>

INERIS	CERTIFICATION IECEX DE COMPÉTENCES DU PERSONNEL	INERIS	IECEX CERTIFICATION OF PERSONNEL COMPETENCIES
	<p>Un point relatif au principe d'impartialité en matière de certification est systématiquement fait en comité de suivi de l'Application de la Charte de Déontologie.</p> <p>Sur la base de la liste des organismes apparentés gérée par l'unité CERN, ce dernier procède à une analyse des conflits d'intérêts potentiels et réalise une analyse des risques. Dès qu'un conflit d'intérêt est identifié (risque supérieur ou égal à 3 sur une échelle de 4) des dispositions sont prises pour réduire les risques. L'analyse des risques est réalisée au moins une fois par an. (4.3.7 et 5.1.1 de l'ISO 17024).</p> <p>L'évaluateur et le certificateur ne peuvent être la même personne. L'évaluateur peut être le responsable d'affaire. (4.3.8 et 5.1.1 de l'ISO 17024).</p> <p>❖ Stratégie et politique</p> <p>Au niveau de la stratégie et de la politique, l'INERIS crée et anime des comités de certification composé de toutes les parties concernées.</p> <p>❖ Décisions de certification.</p> <p>Voir 4.2.</p> <p>5. EXIGENCES STRUCTURELLES</p> <p>5.1. MANAGEMENT ET STRUCTURE ORGANISATIONNELLE</p> <p>Comme précisé au chapitre 4.3, les activités de certification sont structurées et gérées de manière à préserver l'impartialité. (5.1.1 de l'ISO 17024).</p> <p>Chaque collaborateur dispose d'une fiche de poste, mise à jour régulièrement, qui décrit ses missions et la ou les fonctions auxquelles il est rattaché, son entité de rattachement, ses délégations reçues ainsi que ses suppléances assurées. L'organigramme de l'unité CERN est donné dans un document d'information. (5.1.2 de l'ISO 17024).</p> <p>La documentation relative au fonctionnement de l'organisme de certification (PR-0861 « règles générales de l'activité de certification de produits ») est approuvée par le responsable de l'unité CERN. La mise en œuvre de cette documentation est assurée par le responsable du pôle certification, tout comme l'affectation des ressources aux activités de certification, l'élaboration et le maintien des dispositifs de certification ou encore des activités d'évaluation. (5.1.2 de l'ISO 17024).</p>		<p>A point relating to the principle of impartiality in terms of certification is systematically made in the committee monitoring the application of the Code of Ethics.</p> <p>On the basis of the list of related bodies managed by the CERN unit, the latter carries out an analysis of potential conflicts of interest and carries out a risk analysis. As soon as a conflict of interest is identified (risk greater than or equal to 3 on a scale of 4), measures are taken to reduce the risks. The risk analysis is carried out at least once a year. (4.3.7 and 5.1.1.1 of ISO 17024).</p> <p>The examiner and the certifier cannot be the same person. The examiner may be the business manager. (4.3.8 and 5.1.1.1 of ISO 17024).</p> <p>❖ Strategy and policy</p> <p>At the strategic and policy level, INERIS creates and leads certification committees composed of all the parties concerned.</p> <p>❖ Certification decisions.</p> <p>See 4.2.</p> <p>5. STRUCTURAL REQUIREMENTS</p> <p>5.1. MANAGEMENT AND ORGANIZATION STRUCTURE</p> <p>As specified in Chapter 4.3, certification activities are structured and managed in such a way as to preserve impartiality. (5.1.1 of ISO 17024).</p> <p>Each employee has a job description, updated regularly, which describes his or her duties and the function(s) to which he or she is attached, his or her reporting entity, the delegations received, and the substitutes provided. The organization chart of the CERN unit is given in an information document. (5.1.2 of ISO 17024).</p> <p>The documentation relating to the functioning of the certification body (PR-0861 "General rules for product certification activity") is approved by the Director of the CERN Unit. The implementation of this documentation is ensured by the head of the certification department, as well as the allocation of resources to certification activities, the development and maintenance of certification systems and evaluation activities. (5.1.2 of ISO 17024).</p>

INERIS	CERTIFICATION IECEX DE COMPÉTENCES DU PERSONNEL	INERIS	IECEX CERTIFICATION OF PERSONNEL COMPETENCIES
	<p>Les décisions en matière de certification sont prises par les personnes désignées à cet effet (Cf. DI-1286). (5.1.2 de l'ISO 17024).</p> <p>Les dispositions contractuelles sont validées par le Responsable de l'unité du responsable d'affaire. (5.1.2 de l'ISO 17024).</p> <p><u>L'unité CERN</u> dispose de ressources financières allouées chaque année. Le budget est surveillé par la direction financière (DFI) de l'INERIS, sous tutelle du Conseil d'Administration (5.1.2 de l'ISO 17024).</p> <p>5.2. STRUCTURE DE L'UNITE CERN PAR RAPPORT AUX ACTIVITES DE FORMATION</p> <p>Dans le cadre de la certification de compétence IECEX 05, l'unité CERN ne propose pas de formation. Seuls des examens théoriques et pratiques sont proposés (5.2.3 de l'ISO 17024).</p> <p>Les pré-requis nécessaires pour être recevable à la certification sont définis dans l'IECEX OD 504 « Specification for Units of Competency Assessment Outcomes » (5.2.2 de l'ISO 17024).</p> <p>L'organisme de certification se refuse d'imposer à tout candidat l'utilisation de services d'enseignements ou de formations spécifiés.</p> <p>6. EXIGENCES RELATIVES AUX RESSOURCES</p> <p>6.1. EXIGENCES GENERALES RELATIVES AUX PERSONNELS</p> <p>Les personnes intervenant dans le processus de certification selon l'IECEX05 sont les suivantes : examinateurs, surveillants d'examens, décisionnaires de certification.</p> <p>❖ Examineurs</p> <p>Les décisionnaires de l'unité CERN, en accord avec les responsables des unités dont dépendent les examinateurs (dont unité ATEX) identifient le nombre nécessaire d'examineurs à qualifier (6.1.2 et 6.1.3 de l'ISO 17024). A ce titre, ils demandent aux candidats à la qualification de fournir un dossier en y joignant les justificatifs requis</p> <p>: CV, attestations de formation, autres qualifications et habilitations, etc.</p> <p>Les décisionnaires de l'unité CERN, en accord avec les responsables des unités dont dépendent les examinateurs :</p> <ul style="list-style-type: none">- Retiennent ou non la candidature,- Font signer au candidat un engagement de confidentialité, d'impartialité et d'indépendance. Si le candidat est un sous-traitant, ils font signer le contrat de sous-traitance pour la réalisation d'évaluation au nom de l'INERIS. Le	<p>Certification decisions are made by the persons designated for this purpose (see DI-1286). (5.1.2 of ISO 17024).</p> <p>The contractual provisions are validated by the Head of the business manager's unit. (5.1.2 of ISO 17024).</p> <p><u>The CERN unit</u> has financial resources allocated each year. The budget is supervised by the INERIS Finance Department (DFI), under the supervision of the Board of Directors (5.1.2 of ISO 17024).</p> <p>5.2. STRUCTURE OF THE CERN UNIT IN RELATION WITH TRAINING ACTIVITIES</p> <p>As part of the IECEX 05 competence certification, the CERN unit does not offer training. Only theoretical and practical examinations are offered (5.2.3 of ISO 17024).</p> <p>The prerequisites for eligibility for certification are defined in IECEX OD 504 "Specification for Units of Competency Assessment Outcomes" (5.2.2 of ISO 17024).</p> <p>The certification body shall refuse to require any candidate to use specified educational services or training.</p> <p>6. RESOURCE REQUIREMENTS</p> <p>6.1. GENERAL STAFF REQUIREMENTS</p> <p>The persons involved in the IECEX05 certification process are: examiners, exam supervisors, certification decision-makers.</p> <p>❖ Examiners</p> <p>CERN unit's decision-makers, in agreement with the heads of the units to which the examiners report (including the ATEX unit), identify the necessary number of examiners to be qualified. (6.1.2 and 6.1.3 of ISO 17024). In this respect, they ask candidates for the qualification to provide a file with the required supporting documents: CV, training certificates, other qualifications and authorizations, etc.</p> <p>CERN unit decision-makers:</p> <ul style="list-style-type: none">- confirm or deny the application,- have the candidate to sign an undertaking of confidentiality, impartiality and independency. If the candidate is a subcontractor, he/she has the subcontract signed for the evaluation to be carried out on behalf of INERIS. The contract includes a confidentiality agreement,	

contrat inclue l'engagement de confidentialité,

- Prévoient la présence de l'examineur candidat à 3 sessions d'examens. Lors de sa période d'initiation, le candidat examinateur, accompagné d'un examinateur habilité participe en observateur à 2 passages d'examens. Dans le cadre de sa période de travail sous tutorat, il prépare et anime le 3ème examen, sous la supervision de l'examineur habilité. Le respect des règles en termes de sécurité sont également vérifiées par le superviseur. (6.2.2 de l'ISO 17024)

Le superviseur rédige un rapport de supervision à l'issue de la supervision.

En se basant sur le rapport de supervision, les éléments transmis et du dossier du candidat examinateur, les décisionnaires de l'unité CERN:

- Prennent leur décision sur la qualification du candidat examinateur
- Font enregistrer l'évaluateur s'il est qualifié dans le tableau de suivi des examinateurs IECEx 05 (6.1.2 de l'ISO 17024)

L'ensemble des éléments (rapport de supervision, et autres documents relatifs au personnel tels que CV par exemple) sont transmis à la personne en charge de la Qualité de l'unité CERN qui centralise les éléments.

En cas d'indisponibilité des décisionnaires de l'unité CERN, le responsable de l'ExTL et son adjoint sont autorisés à procéder à la qualification et au renouvellement des qualifications des examinateurs.

Les critères de connaissances et compétences requis sont définis page suivante :

- provide for the presence of the candidate examiner at 3 examination sessions. During his initiation period, the candidate examiner, accompanied by an authorized examiner, participates as an observer in 2 exam runs. As part of his tutored work period, he prepares and leads the 3rd exam, under the supervision of the authorized examiner. Compliance with safety rules are also checked by the supervisor. (6.2.2 of ISO 17024)

The supervisor writes a supervision report at the end of the supervision.

Based on the supervision report, information submitted and the file of the candidate examiner, CERN unit decision-makers:

- Decide on the qualification of the candidate examiner
- Ensure registration of the examiner if he/she is qualified in the IECEx 05 examiner follow-up table (6.1.2 of ISO 17024)

All the elements (supervision report, and other documents relating to personnel such as CVs for example) are transmitted to the person in charge of Quality of the CERN unit who centralizes the elements.

In the event of the CERN unit's decision-makers being unavailable, the ExTL manager and his deputy are authorized to qualify and renew examiners' qualifications.

The required knowledge and skills criteria are defined on the following page:

INERIS	CERTIFICATION IECEX DE COMPÉTENCES DU PERSONNEL		
<i>*Non requis pour les examinateurs effectuant uniquement la revue des candidatures</i>	Surveillant d'examen	Examinateur (6.2.2.1 de l'ISO 17024)	Décisionnaire (9.4.5 of ISO 17024)
Bac+2 ou équivalence reconnue en interne	-	X	X
Expérience dans le domaine des atmosphères explosives (2 ans ou 3 mois de compagnonnage en interne)	-	X*	X
Connaissances techniques dans le domaine concerné	-	X*	X
Connaissance de la réglementation du domaine des atmosphères explosives	-	X	X
Connaissance du référentiel IECEX 05 (compréhension du dispositif)	X	X	X
Connaissance de la procédure de certification de compétences selon schéma IECEX05 (PR-0913) basée sur le référentiel 17024.	X	X	X
Connaissance des documents relatifs aux examens	X	X	X
Pratique courante de la langue anglaise ou française	X	X	X
Pratique courante de la langue utilisée lors de l'examen (oral) Nota : l'INERIS n'a pas recours à des interprètes ou traducteurs. Si l'INERIS est amené à termes à faire appel à des interprètes ou traducteurs, une procédure spécifique sera mise en place afin de formaliser les modalités.	X	X*	X

Les décisions de certification sont prises par les personnes désignées à cet effet (Cf. DI-1286 et 1213).

Les certificats sont signés par les personnes disposant d'une délégation du Directeur Général de l'INERIS. Ces personnes sont différentes de celles qui ont réalisé les examens (5.1.1 de l'ISO 17024).

Les fonctions et responsabilités des personnes intervenant dans le processus de certification sont reprises dans les fiches de postes de ces personnes. Les fiches de postes sont mises à jour (si nécessaire) une fois par an dans le cadre des entretiens annuels individuels. (6.1.4 de l'ISO 17024).

INERIS	IECEX CERTIFICATION OF PERSONNEL COMPETENCIES		
<i>*Not required for examiners performing only the application forms review</i>	Supervisor	Examiner (6.2.2.1 de l'ISO 17024)	Approbator (9.4.5 of ISO 17024)
Bac+2 or recognized equivalent	-	X	X
Experience in the field of explosive atmospheres (2 years or 3 months of companionship in internal)	-	X*	X
Technical knowledge in relevant field	-	X*	X
Knowledge of the regulations in the field of explosive atmospheres	-	X	X
Knowledge of the IECEX 05 standard (understanding of the scheme)	X	X	X
Knowledge of Competence certification procedure according to IECEX05 scheme (PR-0913) based on 17024.	X	X	X
Knowledge of examination documents	X	X	X
Fluent practice of the English or French language	X	X	X
Fluent practice of the language of the examination (oral and written) Note: INERIS does not use interpreters or translators. If INERIS is eventually called upon to use interpreters or translators, a specific procedure will be put in place to formalize the procedures.	X	X*	X


Certification decisions are made by the persons designated for this purpose (see DI-1286 and 1213).











The certificates are signed by persons with a delegation from the Director General of INERIS. These people are different from those who conducted the examinations (5.1.1 of ISO 17024).

The duties and responsibilities of the persons involved in the certification process are set out in the job descriptions of these persons. The job descriptions are updated (if necessary) once a year as part of the annual individual interviews. (6.1.4 of ISO 17024).

INERIS	CERTIFICATION IECEX DE COMPÉTENCES DU PERSONNEL	INERIS	IECEX CERTIFICATION OF PERSONNEL COMPETENCIES
	<p>Les dossiers du personnel comprenant les CV, fiches de poste, historiques de formation...sont gérés et tenus à jour par la personne en charge de la qualité de l'unité CERN. Les informations relatives aux conflits d'intérêt connus sont confidentielles et centralisées par les décideurs de l'unité CERN (6.1.5 de l'ISO 17024).</p> <p>Afin de préserver la confidentialité des informations obtenues lors d'une certification, les personnes intervenant dans le processus de certification signent un document d'engagement de confidentialité (6.1.6 de l'ISO 17024). Ce document comprend également l'engagement du personnel concerné à se conformer aux règles définies par l'organisme de certification, y compris l'impartialité et les conflits d'intérêt. (6.1.7 de l'ISO 17024).</p> <p>Une clause relative à la confidentialité, ainsi qu'à l'engagement à révéler tout conflit d'intérêt, et à respecter les règles définies par l'INERIS sont systématiquement inscrites dans les contrats signés avec les sous-traitants de l'INERIS dans le cadre de l'activité de certification IECEX 05. (6.1.6 et 6.1.7 de l'ISO 17024).</p> <p>Afin de préserver son impartialité, l'INERIS ne délivre pas de certification IECEX 05 pour le personnel qu'il emploie (6.1.8 de l'ISO 17024).</p> <p>6.2. PERSONNEL ENGAGE DANS LES ACTIVITES DE CERTIFICATION</p> <p>Les exigences relatives aux conflits d'intérêt sont gérées dans le chapitre 4.3 (6.2.1 de l'ISO 17024).</p> <p>Celles relatives à la sélection et qualification des examinateurs sont traitées dans le chapitre 6.1. (6.2.2 de l'ISO 17024)</p> <p>L'unité CERN évalue en continue la performance des évaluateurs et la fiabilité de leur jugement sur la base :</p> <ul style="list-style-type: none"> - Des remontées des candidats via l'exploitation des enquêtes de satisfaction. L'absence de retour d'enquête de satisfaction vaut pour satisfaction du candidat - Des évaluations d'examen par le vérificateur. <p>En cas de détection de dysfonctionnement, une revue des compétences est opérée, et des actions sont mises en place (sensibilisation, entretiens...).</p>		<p>Personnel files including CVs, job descriptions, training histories, etc. are managed and updated by the person in charge of quality in CERN Unit. Information relating to known conflicts of interest is confidential and centralized by CERN unit's decision-makers (6.1.5 of ISO 17024).</p> <p>In order to preserve the confidentiality of information obtained during a certification, the persons involved in the certification process sign a confidentiality undertaking document (6.1.6 of ISO 17024). This document also includes the commitment of the personnel concerned to comply with the rules defined by the certification body, including impartiality and conflicts of interest. (6.1.7 of ISO 17024).</p> <p>A confidentiality clause, as well as a commitment to disclose any conflict of interest and to comply with the rules defined by INERIS, are systematically included in the contracts signed with INERIS subcontractors as part of the IECEX05 certification activity. (6.1.6 and 6.1.7 of ISO 17024).</p> <p>In order to preserve its impartiality, INERIS does not issue IECEX 05 certification for the staff it employs (6.1.8 of ISO 17024).</p> <p>6.2. STAFF INVOLVED IN CERTIFICATION ACTIVITIES</p> <p>Conflict of interest requirements are addressed in Chapter 4.3 (6.2.1 of ISO 17024).</p> <p>Those relating to the selection and qualification of examiners are dealt with in Chapter 6.1. (6.2.2 of ISO 17024)</p> <p>The CERN Unit continuously evaluates the performance of the evaluators and the reliability of their judgment on the basis of:</p> <ul style="list-style-type: none"> - feedback from candidates through the use of satisfaction surveys. The absence of a feedback from a satisfaction survey is considered to be the candidate's satisfaction - review assessments by the reviewer. <p>In the event of detection of malfunctions, a skills review is carried out and actions are implemented (awareness-raising, interviews, etc.).</p>

INERIS	CERTIFICATION IECEX DE COMPÉTENCES DU PERSONNEL	INERIS	IECEX CERTIFICATION OF PERSONNEL COMPETENCIES
	<p>En cas de dysfonctionnement, une supervision par un examinateur habilité est également déclenchée afin de vérifier l'efficacité des actions mises en place. L'examineur assurant la supervision rédige un rapport de supervision soumis aux décisionnaires de l'unité CERN qui prend ensuite des mesures appropriées (retrait de la liste des examinateurs, parcours de formation par exemple).</p> <p>Les surveillants d'examen et examinateurs s'engagent également à déclarer tout conflit d'intérêt avec les candidats. Cet engagement est acté sur la liste de présence signée avant le passage des examens. (6.2.3.1 de l'ISO 17024).</p> <p>Le tableau de suivi de la qualification des examinateurs est actualisé lorsque requis pour suivre leur qualification et/ou leur suspension.</p> <p>6.3. EXTERNALISATION</p> <p>L'INERIS peut être amené à sous-traiter le passage et la surveillance des examens. Un contrat est signé entre l'INERIS et le sous-traitant, stipulant les modalités de sous-traitance ainsi que l'engagement du sous-traitant en termes de confidentialité et d'impartialité (6.3.1 de l'ISO 17024).</p> <p>L'unité CERN assume l'entière responsabilité de toutes les opérations externalisées (6.3.2a de l'ISO 17024).</p> <p>Les sous-traitants s'engagent à déclarer tout conflit d'intérêt avec les candidats sur la liste de présence signée avant le passage des examens et également à se conformer au présent référentiel qui reprend l'ensemble des dispositions de l'ISO 17024. (6.2.3.1, 6.3.1 et 6.3.2.b de l'ISO 17024).</p> <p>Les documents utilisés par le sous-traitant sont exclusivement ceux fournis par l'INERIS (support d'examens, liste de présence...) (6.3 de l'ISO 17024)</p> <p>Concernant les compétences des sous-traitant le paragraphe 6.1 de ce présent document s'applique (6.3.2b de l'ISO 17024).</p> <p>La performance des sous-traitants est surveillée au travers : (6.3.2c de l'ISO 17024)</p> <ul style="list-style-type: none"> - Des remontées des candidats via l'exploitation des enquêtes de satisfaction - De l'évaluation annuelle des fournisseurs gérée par le service achats de l'INERIS conformément au document MO1051 géré par DFJ - Des évaluations d'examen par le vérificateur. 		<p>In the event of malfunctions, supervision by an authorized examiner is also triggered to verify the effectiveness of the actions implemented. The examiner in charge of supervision writes a supervision report submitted to the CERN unit's decision-makers who then takes appropriate measures (removal from the list of examiners, training courses, for example).</p> <p>Exam supervisors and examiners also undertake to declare any conflict of interest with candidates. This commitment is recorded on the signed attendance list before the exams are taken. (6.2.3.1 of ISO 17024).</p> <p>The examiner qualification tracking table is updated when required to track their qualification and/or suspension.</p> <p>6.3. OUTSOURCING</p> <p>INERIS may have to subcontract the passing and monitoring of exams. A contract is signed between INERIS and the subcontractor, stipulating the terms of subcontracting as well as the subcontractor's commitment in terms of confidentiality and impartiality (6.3.1 of ISO 17024).</p> <p>The CERN Unit assumes full responsibility for all outsourced operations (6.3.2a of ISO 17024).</p> <p>Subcontractors undertake to declare any conflict of interest with candidates on the attendance list signed before the examinations are taken and also to comply with these standards, which include all the provisions of ISO 17024. (6.2.3.1, 6.3.1 and 6.3.2.2.b of ISO 17024).</p> <p>The documents used by the subcontractor are exclusively those provided by INERIS (examination support, attendance list, etc.) (6.3 of ISO 17024)</p> <p>Regarding the competence of subcontractors, paragraph 6.1 of this document applies (6.3.2b of ISO 17024).</p> <p>The performance of subcontractors is monitored through: (6.3.2c of ISO 17024)</p> <ul style="list-style-type: none"> - feedback from candidates using satisfaction surveys - the annual supplier evaluation managed by INERIS purchasing department in accordance with document MO1051 managed by DFJ - review assessments by the reviewer.

INERIS	CERTIFICATION IECEX DE COMPÉTENCES DU PERSONNEL	INERIS	IECEX CERTIFICATION OF PERSONNEL COMPETENCIES
<p>En complément, la performance des examinateurs appartenant aux sous-traitants est évaluée au travers d’une supervision ayant lieu au moins une fois par an pendant les 3 premières années de qualification.</p> <p>Après les 3 premières années de qualifications, et sous réserve que les supervisions aient démontrées une compétence continue et n’aient pas donné lieu à des remarques ou actions correctives, la périodicité de supervision peut être allongée. La périodicité ne peut pas être supérieur à 3 ans.</p> <p>Les enregistrements pour démontrer que les sous-traitants satisfont aux exigences définies par l’INERIS (compétences, performances...) sont conservés et gérés par la personne en charge de la Qualité au sein de l’unité CERN (6.3.2d de l’ISO 17024).</p> <p>L’unité CERN tient également à jour la liste des organismes ou personnes exécutant des opérations externalisées (6.3.2e de l’ISO 17024).</p> <p>6.4. AUTRES RESSOURCES</p> <p>L’INERIS dispose d’une salle dédiée aux examens, répondant aux exigences de l’IECEX 05 et de l’IECEX OD 503.</p> 		<p>In addition, the performance of examiners belonging to subcontractors is assessed through supervision at least once a year during the first 3 years of qualification.</p> <p>After the first 3 years of qualifications, and provided that the supervisions have demonstrated continuous competence and have not given rise to remarks or corrective actions, the periodicity of supervision may be extended. The frequency may not be more than 3 years.</p> <p>Records to demonstrate that subcontractors meet the requirements defined by INERIS (skills, performance, etc.) are kept and managed by the person in charge of Quality at the CERN unit (6.3.2d of ISO 17024).</p> <p>The CERN Unit also maintains an up-to-date list of organizations or individuals performing outsourced operations (6.3.2e of ISO 17024).</p> <p>6.4. OTHER RESOURCES</p> <p>INERIS has a room dedicated to examinations, meeting the requirements of IECEX 05 and IECEX OD 503</p> 	
<p>Concernant les locaux des sous-traitants, ces derniers s’engagent via le contrat signé avec l’INERIS, à utiliser des locaux, équipements et ressources adaptés à la réalisation des examens et à respecter les consignes définies par l’INERIS, notamment celles relatives à la sécurité.</p>		<p>Regarding the subcontractors' premises, the latter undertake, via the contract signed with INERIS, to use premises, equipment and resources adapted to the performance of the examinations and to comply with the instructions defined by INERIS, in particular those relating to safety.</p>	

INERIS	CERTIFICATION IECEX DE COMPÉTENCES DU PERSONNEL	INERIS	IECEX CERTIFICATION OF PERSONNEL COMPETENCIES
<h2>7. EXIGENCES EN MATIERE D'ENREGISTREMENTS ET D'INFORMATIONS</h2> <h3>7.1. ENREGISTREMENTS DES DEMANDEURS, CANDIDATS ET PERSONNES CERTIFIEES</h3> <p>L'ensemble des informations relatives aux dépôts de candidatures, résultats d'examens, décisions de certification, entres autres, sont centralisées dans le dossier maître de la prestation concernée, géré par l'unité CERN. (7.1.1 de l'ISO 17024). Les modalités d'archivages sont définies dans la procédure PR-0622 gérée par l'unité CERN (7.1.2 de l'ISO 17024).</p> <p>Les demandes des candidats sont gérées par les personnes autorisées (cf. DI-1213), via une base de données sous EXCEL.</p> <p>La liste des personnes certifiées est accessible sur le site internet de l'IECEX. Un lien sur le site internet de l'INERIS (www.INERIS.fr) renvoie vers cette liste : (7.1.1 de l'ISO 17024)</p> <p>Au travers du document IM-1571 « application form », les candidats s'engagent à informer l'INERIS, sans délai, des éléments qui peuvent affecter leur capacité à continuer à satisfaire aux exigences de la certification selon l'IECEX 05. (7.1.3 de l'ISO 17024).</p> <h3>7.2. INFORMATION AU PUBLIC</h3> <p>Sont accessibles sur le site internet de l'INERIS (www.ineris.fr), entres autres, les informations suivantes :</p> <div><div> QUI SOMMES-NOUS ?</div><div> SOLUTIONS THÉMATIQUES</div><div> CERTIFICATION</div><div> FORMATIONS</div><div> VOTRE SECTEUR D'ACTIVITÉS</div></div> <div><div>Accueil > Certification > Appareils IECEX pour l'International > IECEX 05 - Schéma de certification de compétence de personne (CoPC)</div><div><ul style="list-style-type: none">- Les informations relatives à la validité et au périmètre de la certification des personnes certifiées (cf. 7.1)- Le présent référentiel de certification selon l'IECEX 05 (7.2.2 de 17024).- Une description générale du schéma de certification IECEX05 (7.2.2 de 17024).- L'ensemble des prérequis pour candidater à la certification IECEX 05 (lien vers l'OD 504) (7.2.3 de 17024)</div></div>		<h2>7. REGISTRATION AND INFORMATION REQUIREMENTS</h2> <h3>7.1. REGISTRATION OF APPLICANTS, CANDIDATES AND CERTIFIED PERSONS</h3> <p>All information relating to the submission of applications, examination results, certification decisions, etc., is centralized in the master file of the service concerned, managed by the CERN Unit. (7.1.1 of ISO 17024). The archiving procedures are defined in procedure PR-0622 managed by the CERN Unit (7.1.2 of ISO 17024).</p> <p>Candidates' requests are managed by authorized persons (see DI-1213), via a database under EXCEL.</p> <p>The list of certified persons is available on the IECEX website, a link on the INERIS website (www.INERIS.fr) leads to this list: (7.1.1 of ISO 17024)</p> <p>Through the IM-1571 "application form" document, candidates undertake to inform INERIS, without delay, of the elements that may affect their ability to continue to meet the requirements of IECEX 05 certification. (7.1.3 of ISO 17024).</p> <h3>7.2. PUBLIC INFORMATION</h3> <p>The following information is available on the INERIS website (www.ineris.fr), among others:</p> <div><div> QUI SOMMES-NOUS ?</div><div> SOLUTIONS THÉMATIQUES</div><div> CERTIFICATION</div><div> FORMATIONS</div><div> VOTRE SECTEUR D'ACTIVITÉS</div></div> <div><div>Accueil > Certification > Appareils IECEX pour l'International > IECEX 05 - Schéma de certification de compétence de personne (CoPC)</div><div><ul style="list-style-type: none">- Information on the validity and scope of the certification of certified persons (see 7.1)- This certification standard according to IECEX 05 (7.2.2.2 17024).- A general description of the IECEX05 certification scheme (7.2.2.2 17024).- All the prerequisites to apply for IECEX 05 certification (link to OD 504) (7.2.3 17024)</div></div>	

INERIS	CERTIFICATION IECEX DE COMPÉTENCES DU PERSONNEL	INERIS	IECEX CERTIFICATION OF PERSONNEL COMPETENCIES
<p>Afin de garantir l'exactitude des informations accessibles sur le site internet de l'INERIS, l'unité CERN procède une fois par an à une revue documentaire complète de sa documentation et des informations accessible sur son site (7.2.4 de 17024).</p> <p>7.3. CONFIDENTIALITE</p> <p>Les exigences en termes de confidentialité sont traitées dans les règles générales de l'activité de certification de produits (PR-0861), accessibles au public sur le site internet de l'INERIS (www.ineris.fr) au paragraphe 4.10. (7.3.1 à 7.3.4 de l'ISO 17024).</p> <p>L'INERIS veille à ce que les activités des organismes apparentés ne compromettent pas, entre autres, la confidentialité, en réalisant une analyse de risque. Dès qu'un risque est identifié (risque supérieur ou égal à 3 sur une échelle de 4) des dispositions sont prises pour réduire ces risques. (cf. DI-1335 non communicable en externe). (7.3.5 de l'ISO 17024).</p> <p>7.4. SECURITE</p> <p>L'examineur ou le surveillant d'examen rappelle systématiquement aux candidats, en introduction, les règles de prévention et de sécurité sur le site d'examen (consignes d'incendie, point de rassemblement, numéros d'urgence...).</p> <p>Tout candidat à l'unité 6 doit obligatoirement être titulaire d'une habilitation électrique ou équivalente. Cela est également applicable pour les unités qui auraient lieu sur du matériel potentiellement alimenté (unités 3 et 4).</p> <p>Ces règles sont également valables lorsque les examens se déroulent sur un site autre que celui de l'INERIS (7.4.1 de l'ISO 17024). Les paragraphes 6.4 et 6.1 de ce présent document complètent ce chapitre. (7.4.1 de l'ISO 17024).</p> <p>Le local et le matériel utilisé dans le cadre des évaluations de compétence est vérifié avant chaque examen, afin de s'assurer que son état général est conforme à l'état initial attendu. Cette vérification permet également de veiller à l'usure du matériel d'examen et à son entretien ou son remplacement le cas échéant. (7.4.2 de l'ISO 17024)</p> <p>Afin de prévenir toute tentative de fraude aux examens, l'INERIS a mis en place les dispositions suivantes :</p> <ul style="list-style-type: none"> - Au travers du document de candidature (IM-1571), le candidat s'engage à ne pas divulguer de documents d'examen ou leur contenu, ni à prendre part à des pratiques frauduleuses (7.4.3.a de l'ISO 17024) - Lors de chaque session un surveillant ou examinateur est présent (7.4.3.b de l'ISO 17024). Il veille à s'assurer que les candidats n'aient pas accès à des outils d'aide non autorisés (numériques) (7.4.3.d, e, f de l'ISO 17024). 		<p>In order to guarantee the accuracy of the information accessible on the INERIS website, the CERN Unit carries out a complete documentary review once a year of its documentation and the information accessible on its website (7.2.4 17024).</p> <p>7.3. CONFIDENTIALITY</p> <p>Confidentiality requirements are addressed in the general rules for product certification activity (PR-0861), which are publicly available on the INERIS website (www.ineris.fr) in section 4.10. (7.3.1 to 7.3.4 of ISO 17024).</p> <p>INERIS ensures that the activities of related organizations do not compromise confidentiality, among other things, by conducting a risk analysis. As soon as a risk is identified (risk greater than or equal to 3 on a scale of 4) measures are taken to reduce these risks. (cf. DI-1335 not externally communicable). (7.3.5 of ISO 17024).</p> <p>7.4. SAFETY</p> <p>The examiner or examination supervisor systematically reminds candidates, in the introduction, of the prevention and safety rules at the examination site (fire instructions, assembly point, emergency numbers, etc.).</p> <p>All candidates for Unit 6 must hold an electrical or equivalent authorization. This is also applicable for units that would take place on potentially powered equipment (units 3 and 4).</p> <p>These rules also apply when the exams are held at a site other than INERIS (7.4.1 of ISO 17024). Paragraphs 6.4 and 6.1 of this document fulfil this chapter. (7.4.1 of ISO 17024).</p> <p>The premises and equipment used in the competency assessments are checked before each examination to ensure that their general condition is in accordance with the initial expected condition. This check also ensures that the test equipment is worn out and that it is maintained or replaced if necessary. (7.4.2 of ISO 17024)</p> <p>In order to prevent any attempt at fraudulent examinations, INERIS has put in place the following provisions:</p> <ul style="list-style-type: none"> - Through the "application form" document (IM-1571), the candidate undertakes not to disclose examination documents or their content, nor to take part in fraudulent practices (7.4.3.a of ISO 17024) - During each session a supervisor or examiner is systematically present (7.4.3.b of ISO 17024). It ensures that candidates do not have access to unauthorized (digital) help tools (7.4.3.d, e, f of ISO 17024). 	

INERIS	CERTIFICATION IECEX DE COMPÉTENCES DU PERSONNEL	INERIS	IECEX CERTIFICATION OF PERSONNEL COMPETENCIES
	<ul style="list-style-type: none">- Lors de la signature de la feuille de présence, l'identité du candidat est vérifiée (pièce d'identité demandée) (7.4.3.c de l'ISO 17024) <h3>8. DISPOSITIF PARTICULIER DE LA CERTIFICATION IECEX</h3> <p>Les modalités mises en place pour répondre aux exigences des chapitres 8.2 à 8.4 définis dans le cadre de la norme 17021 sont reprises dans les documents suivants, gérés par l'IECEX :</p> <ul style="list-style-type: none">- OD 503- OD 504 <p>L'application du présent schéma de certification est revue et validée lors des audits IECEX (8.5 de l'ISO 17024)</p> <h3>9. EXIGENCES DU PROCESSUS DE CERTIFICATION</h3> <h4>9.1. PROCESSUS DE CANDIDATURE</h4> <div><div>Le formulaire d'inscription IM-1571 est complété par le candidat et envoyé par défaut à l'adresse iecexcopc@ineris.fr (Formulaire accessible sur le site www.ineris.fr)</div><div>↓</div><div>Revue de la demande de candidature par l'INERIS</div><div>↓</div><div>Retour fait par l'INERIS au candidat* (sous un délai de 1 mois).</div></div> <p>* Si la demande est recevable, le candidat sera invité à passer les épreuves de connaissances théoriques et pratiques. Si la demande n'est pas recevable le candidat est également averti. Les raisons de non recevabilité sont stipulées au candidat.</p>	<ul style="list-style-type: none">- When signing the attendance sheet, the candidate's identity is verified (identity document requested) (7.4.3.c of ISO 17024) <h3>8. SPECIAL DEVICE FOR IECEX CERTIFICATION</h3> <p>The procedures put in place to meet the requirements of chapters 8.2 to 8.4 defined in the 17021 standard are set out in the following documents, managed by IECEX:</p> <ul style="list-style-type: none">- OD 503- OD 504 <p>The application of this certification scheme is reviewed and validated during IECEX audits (8.5 de l'ISO 17024)</p> <h3>9. REQUIREMENTS OF THE CERTIFICATION PROCESS</h3> <h4>9.1. APPLICATION PROCESS</h4> <div><div>The IM-1571 registration form is completed by the candidate and sent by default to iecexcopc@ineris.fr (Application form available on the website www.ineris.fr)</div><div>↓</div><div>Review of the application request by INERIS</div><div>↓</div><div>Return made by INERIS to the candidate* (within 1 month).</div></div> <p>* If the application is admissible, the candidate will be invited to take the theoretical and practical knowledge tests. If the application is not admissible, the applicant is also informed. The reasons for inadmissibility are stipulated to the candidate.</p>	

INERIS	CERTIFICATION IECEX DE COMPÉTENCES DU PERSONNEL	INERIS	IECEX CERTIFICATION OF PERSONNEL COMPETENCIES
	<p>9.2. PROCESSUS D’EVALUATION DE LA DEMANDE</p> <p>Voir logigramme chapitre 1.1</p> <p>9.3. PROCESSUS D’EXAMEN</p> <p>Le processus d’examen est réalisé en conformité avec les exigences des OD 503 et OD 504.</p> <p>Concernant la langue d’examen, elle doit être compréhensible par l’examineur (oral et écrit). Dans tous les cas, le rendu est fait en anglais, français ou italien.</p> <p>9.4. DECISION DE CERTIFICATION</p> <p>L’INERIS est responsable de toutes ses décisions liées à l’octroi, au maintien, à l’extension, à la suspension ou au retrait de la certification (pas d’externalisation des décisions). (7.4.2 de l’ISO 17024)</p> <p>Les décisions de certification sont prises par les personnes désignées à cet effet (Cf. DI-1286).</p> <p>Les certificats sont signés par les personnes disposant d’une délégation du Directeur Général de l’INERIS. Ces personnes sont différentes de celles qui ont réalisé les évaluations (5.1.1 de l’ISO 17024).</p> <p>Les décisions sont prises sur la base des résultats d’examens théoriques et pratiques (9.4.1 de l’ISO 17024) et des critères de qualification définis (9.4.3 et 9.4.4 de l’ISO 17024).</p> <p>En ce sens, le candidat doit obtenir un score supérieur à 75% pour les examens théoriques. Dans le cadre des examens pratiques, les compétences attendues sont atteintes lorsqu’au moins 80% des points sont obtenus (correspondant aux 100% exigés par les OD 503/504).</p> <p>La certification est délivrée lorsque toutes les exigences de certification sont remplies (9.4.6 de l’ISO 17024).</p> <p>Les décisions prises sont centralisées dans le dossier maître de la prestation concernée (9.4.1 de l’ISO 17024).</p> <p>Le décisionnaire est différent de la personne ayant fait passer les examens. (9.4.4 de l’ISO 17024).</p> <p>La délivrance de la certification se traduit par l’émission d’un certificat IECEX en ligne et sous forme d’une carte d’identité résumant la portée de la certification.</p>		<p>9.2. APPLICATION EVALUATION PROCESS</p> <p>See flowchart chapter 1.1</p> <p>9.3. REVIEW PROCESS</p> <p>The review process is conducted in accordance with the requirements of OD 503 and OD 504.</p> <p>The language of the examination must be understandable to the examiner (oral & written). In all cases, test report is done in English, French or Italian.</p> <p>9.4. CERTIFICATION DECISION</p> <p>INERIS is responsible for all its decisions related to the granting, maintenance, extension, suspension or withdrawal of certification (no outsourcing of decisions). (7.4.2 of ISO 17024)</p> <p>Certification decisions are made by the persons designated for this purpose (see DI-1286).</p> <p>The certificates are signed by persons with a delegation from the Director General of INERIS. These people are different from those who conducted the evaluations (5.1.1 of ISO 17024).</p> <p>Decisions are made on the basis of the results of theoretical and practical examinations (9.4.1 of ISO 17024) and the defined qualification criteria (9.4.3 and 9.4.4 of ISO 17024).</p> <p>In this sense, the candidate must obtain a score higher than 75% for the theoretical exams. In the practical examinations, the expected competencies are achieved when at least 80% of the points are obtained (corresponding to the 100% required by the OD 503/504).</p> <p>Certification is issued when all certification requirements are met (9.4.6 of ISO 17024).</p> <p>The decisions taken are centralized in the master file of the service concerned (9.4.1 of ISO 17024).</p> <p>The decision-maker is different from the person who administered the tests. (9.4.4 of ISO 17024).</p> <p>The certification is issued by issuing an IECEX certificate online and in the form of an identity card summarizing the scope of the certification.</p>

9.5. SUSPENSION, RETRAIT OU REDUCTION DU PERIMETRE DE CERTIFICATION

Les conditions sont formalisées dans le référentiel de l'IECEX. (IECEX 05, OD503, OD 504).

9.6. PROCESSUS DE RENOUVELLEMENT DE LA CERTIFICATION

Le renouvellement de la certification peut s'effectuer par un examen complet ou partiel en accord avec les conditions définies dans l'IECEX OD 503.

9.7. UTILISATION DES CERTIFICATS, LOGOS ET MARQUES

Les conditions d'utilisation la marque IECEX sont définies dans le document IECEX 05.

Pour qu'une personne puisse se prévaloir d'un document de certification émis par l'INERIS et en faire usage, il faut :

- Qu'elle ait obtenu ce document de certification et que ce document de certification soit en cours de validité,
- Qu'elle se soit acquittée des frais inhérents à la certification.

Au travers du formulaire d'inscription « application form » (IM-1571), le candidat s'engage à (9.7.2 de l'ISO 17024) :

- Se conformer aux dispositions définies dans ce présent document (et documents de référence),
- Ne faire de réclamation qu'en lien avec le périmètre de la certification octroyée,
- Ne pas utiliser sa certification d'une façon qui puisse nuire à la réputation de l'INERIS et de l'IECEX et ne faire aucune déclaration concernant la certification que l'INERIS ou l'IECEX puisse juger trompeuse ou non autorisée,
- Cesser dès la suspension ou retrait du certificat de faire état de sa certification en faisant référence à l'INERIS ou la certification IECEX 05.
- Ne pas utiliser le certificat de manière trompeuse.

Ce paragraphe est complété par le paragraphe 8.11 de l'IECEX 05.

Toute annonce erronée relative au document de certification expose la personne titulaire ou son entreprise à des poursuites pour fraude et/ou publicité mensongère. Dans ce cas, l'INERIS se réserve la possibilité de porter l'affaire devant le tribunal compétent. (9.7.3 de l'ISO 17024)

9.8. APPELS ENVERS LES DECISIONS DE CERTIFICATION ET PLAINTES

Les appels et plaintes sont traités par des personnes non engagées dans les activités certification liées à la plainte ou l'appel. Il en est de même pour la décision fournie au plaignant ou appelant (prise et approuvée par des

9.5. SUSPENSION, WITHDRAWAL OR REDUCTION OF CERTIFICATION PERIMETER

The conditions are formalized in the IECEX reference framework. (IECEX 05, OD503, OD 504).

9.6. CERTIFICATION RENEWAL PROCESS

The renewal of the certification can be carried out by a complete or partial examination in accordance with the conditions defined in IECEX OD 503.

9.7. USE OF CERTIFICATES, LOGOS AND TRADEMARKS

The conditions of use of the IECEX mark are defined in document IECEX 05.

For a person to be able to take advantage of and use a certification document issued by INERIS, it is necessary to:

- that it has obtained this certification document and that this certification document is valid,
- that it has paid the costs associated with the certification.

Through the "application form" (IM-1571), the candidate undertakes to (9.7.2 of ISO 17024):

- comply with the provisions defined in this document (and reference documents),
- make a claim only in relation to the scope of the certification granted,
- not use its certification in a manner that may damage the reputation of INERIS and IECEX and not make any statement regarding certification that INERIS or IECEX may consider misleading or unauthorized,
- cease as soon as the certificate is suspended or withdrawn, to report its certification by referring to INERIS or IECEX 05 certification.
- not to use the certificate in a misleading manner.

This paragraph is supplemented by paragraph 8.11 of IECEX 05.

Any erroneous announcement relating to the certification document exposes the holder or his company to legal action for fraud and/or misleading advertising. In this case, INERIS reserves the right to bring the case before the competent court. (9.7.3 of ISO 17024)

9.8. APPEALS AND COMPLAINTS AGAINST CERTIFICATION DECISIONS

Appeals and complaints are deal with somebody not engaged in the certification activities. It is the same for the decision provided to plaintiff: the decision maker is not the certifier.

INERIS	CERTIFICATION IECEX DE COMPÉTENCES DU PERSONNEL	INERIS	IECEX CERTIFICATION OF PERSONNEL COMPETENCIES
	<p>personnes non engagées dans les activités certification liées à la plainte ou l'appel : personnes non décisionnaires).</p> <p>Les plaintes et appels sont gérés sous forme de réclamations clients enregistrées dans un système centralisé de suivi des fiches d'amélioration conformément à la procédure générale traitant de ce sujet, gérée par le service qualité de l'INERIS. Un retour d'information vers le client est systématique en cas d'appel ou plainte. Une information sur les appels et plaintes est systématiquement fait dans le bilan réalisé présenté en interne en revue de direction, et en externe aux membres des comités de certification.</p> <p>L'INERIS s'assurera que toutes les parties intéressées sont informées - et ce en temps opportun - de l'existence d'un processus d'appel et des procédures à suivre.</p> <p>Quand une entreprise, titulaire ou demandeur d'un document de certification, conteste et souhaite faire appel à une décision de certification prise par l'INERIS, sur un sujet la concernant, elle en appelle selon le procédé suivant, pour lequel 3 niveaux peuvent exister :</p> <p>Premier niveau : L'entreprise qui conteste une décision dispose d'un délai de 30 jours, à compter de la réception de la lettre de notification de la décision, pour solliciter un nouvel examen de son dossier. Dans ce cas, elle doit joindre à sa demande de réexamen du dossier un argumentaire qui sera soumis à l'appréciation de l'INERIS après réexamen.</p> <p>Le traitement des appels de 1^{er} niveau est réalisé par des personnes non décisionnaires (ex. membres des comités de certification ; personnel INERIS compétent dans le domaine n'ayant pas été impliqué dans les activités certification liées l'appel, etc.).</p> <p>L'entreprise est informée, par lettre recommandée avec accusé de réception, dans un délai de 15 jours, de la décision prise. Cette décision est exécutoire dès réception de ladite lettre.</p> <p>Deuxième niveau : Si l'entreprise n'est pas satisfaite des résultats du premier appel et estime que la décision est injuste, elle peut soumettre un nouvel appel au comité de certification dans un délai d'un mois à compter de la notification de la décision après le premier niveau. Pour cela elle doit envoyer une demande de réexamen par lettre recommandée avec accusé de réception.</p> <p>L'INERIS transmet l'appel de l'entreprise titulaire ou du demandeur à l'ensemble des membres du comité de certification. L'entreprise titulaire</p>		<p>Appeals and complaints are registered in the quality management system. A response to the plaintiff is systematically fulfilled. Information on appeals and complaints is systematically examined during the annual management review, and also by the members of the certification committees.</p> <p>INERIS shall ensure that all interested parties are informed in a timely manner of the existence of an appeal process and the relevant procedures to be followed.</p> <p>When a company, who is a holder of or an applicant for a certification document, wishes to challenge and appeal a certification decision taken by INERIS pertaining to a subject of concern to them, they may initiate the appeal in accordance with the below process, for which there may be three levels as follows:</p> <p>First Level: The company who is challenging a decision has a period of 30 days from the receipt of the letter of notification of the decision, in order to request the re-examination of their case. In this event, the company must attach to their application for re-examination of their file a document outlining their arguments which shall be subject to INERIS' review and assessment after the re-examination.</p> <p>The processing of complaints and appeals of first level is doing by people who is not decision-makers (for example: members of the certification committees; competent people not engaged in the certification activities) The company shall be informed of the decision taken, by registered letter with acknowledgment of receipt within a period of 15 days. This decision shall be enforceable with immediate effect upon receipt of this letter.</p> <p>Second Level: If the company is not satisfied with the outcomes of the first appeal and believes that the decision is unfair, they may submit a new appeal to the Certification Committee within a period of one month following receipt of notification of the decision after the first level appeal. In order to do this the company must send an application for reexamination by registered letter with acknowledgment of receipt.</p> <p>INERIS shall forward the appeal of the certification holder or the applicant to all the members of the Certification Committee. The certification holder or the</p>

INERIS	CERTIFICATION IECEX DE COMPÉTENCES DU PERSONNEL	INERIS	IECEX CERTIFICATION OF PERSONNEL COMPETENCIES
	<p>ou le demandeur est informé de la décision du comité dans un délai de 2 mois par lettre recommandée avec accusé de réception.</p> <p>Troisième niveau : Pour certains schémas de certification, un comité spécifique existe (c'est le cas du schéma IECEX pour lequel un comité existe au sein de la CEI). Dans ce cas, ce comité spécifique constitue le troisième niveau de recours possible pour le demandeur de la certification. Dans le cas des directives européennes impliquant le marquage CE, ce troisième niveau correspond à l'autorité nationale compétente qui peut consulter le comité des états membres (prévu par chaque directive).</p> <p>10. EXIGENCES DU SYSTEME DE MANAGEMENT</p> <p>L'INERIS est certifié ISO 9001 : 2015 et répond à l'ensemble des exigences en termes de maîtrise du système de management de la qualité.</p> <p style="text-align: center;">8000</p>		<p>applicant shall be informed of the committee's decision within a period of two months by registered letter with acknowledgment of receipt.</p> <p>Third Level: For certain certification schemes, there is a special committee in place (this is the case with the IECEX scheme for which there is a committee within the International Electrotechnical Commission -IEC). In this event, the special committee serves as the third level of appeal possibly available to the applicant for certification. In the case of EU directives involving the CE marking, this third level corresponds to the national competent authority who may consult the Committee of Member States (provided for by each Directive).</p> <p>10. MANAGEMENT SYSTEM REQUIREMENTS</p> <p>INERIS is certified ISO 9001 version 2015 and meets all the requirements in terms of quality management system control.</p> <p style="text-align: center;">8000</p>